

SOUS-PRÉFECTURE D'ARGENTAN

Pôle Actions de l'Etat

NOR : 1200-09-544

**ARRÊTÉ PRÉFECTORAL
SCI REAL ESTATE ARGENTAN
Commune d'ARGENTAN**

**LE PRÉFET DE L'ORNE
CHEVALIER DE LA LEGION D'HONNEUR,**

- VU** le code de l'environnement et notamment ses titres 1^{er} et 4 des parties réglementaires et législatives du Livre V ;
- VU** la nomenclature des installations classées codifiée à l'annexe de l'article R.511-9 du code de l'environnement ;
- VU** le décret n°99-1046 du 13 décembre 1999 modifié relatif aux équipements sous pression ;
- VU** l'arrêté du 23 janvier 1997 modifié relatif à la limitation des bruits émis dans l'environnement par les installations classées pour la protection de l'environnement ;
- VU** l'arrêté du 16 juillet 1997 relatif aux installations de réfrigération employant l'ammoniac comme fluide frigorigène ;
- VU** l'arrêté du 2 février 1998 modifié relatif aux prélèvements et à la consommation d'eau ainsi qu'aux émissions de toute nature des installations classées pour la protection de l'environnement soumises à autorisation ;
- VU** l'arrêté du 15 mars 2000 modifié relatif à l'exploitation des équipements sous pression ;
- VU** l'arrêté du 29 septembre 2005 relatif à l'évaluation et à la prise en compte de la probabilité d'occurrence, de la cinétique, de l'intensité des effets et de la gravité des conséquences des accidents potentiels dans les études de dangers des installations classées soumises à autorisation ;
- VU** l'arrêté du 15 janvier 2008 relatif à la protection contre la foudre de certaines installations classées ;
- VU** l'arrêté du 31 janvier 2008 relatif au registre et à la déclaration annuelle des émissions polluantes et des déchets ;
- VU** la demande présentée le 6 novembre 2008 complétée les 9 et 19 décembre 2008 par SCI REAL ESTATE ARGENTAN, dont le siège social est situé 6 place de la Madeleine à PARIS (75008), en vue d'obtenir l'autorisation d'exploiter un entrepôt logistique réfrigéré d'une capacité maximale de stockage de 242 800 m³ sur le territoire de la commune d'ARGENTAN (61200) au niveau du parc d'activités de Beaulieu ;
- VU** le dossier déposé à l'appui de sa demande ;
- VU** l'arrêté préfectoral en date du 16 janvier 2009 ordonnant l'organisation d'une enquête publique pour une durée d'un mois du 23 février au 28 mars 2009 inclus ;
- VU** le registre d'enquête et l'avis du commissaire-enquêteur ;
- VU** les avis émis par les conseils municipaux des communes d'Argentan, de Fontenai-sur-Orne, de Moulins-sur-Orne, d'Occagnes, de Sai et de Sévigny ;
- VU** les avis exprimés par les différents services et organismes consultés ;
- VU** le rapport et les propositions en date du 15 septembre 2009 de l'inspection des installations classées ;

VU l'avis en date du 21 septembre 2009 du conseil départemental de l'environnement et des risques sanitaires et technologiques au cours duquel le demandeur a été entendu

CONSIDÉRANT qu'en application des dispositions de l'article L.512-1 du code de l'environnement, l'autorisation ne peut être accordée que si les dangers ou inconvénients peuvent être prévenus par des mesures que spécifie l'arrêté préfectoral ;

CONSIDÉRANT que les conditions d'aménagement et d'exploitation, les modalités d'implantation, fixées par l'arrêté préfectoral d'autorisation permettent de prévenir les dangers et inconvénients de l'installation pour les intérêts mentionnés à l'article L.511-1 du code de l'environnement, notamment pour la commodité du voisinage, pour la santé, la sécurité, la salubrité publiques et pour la protection de la nature et de l'environnement ;

CONSIDÉRANT que les conditions légales de délivrance de l'autorisation sont réunies ;

SUR PROPOSITION du secrétaire général de la préfecture ;

ARRÊTE

TITRE 1 – PORTEE DE L'AUTORISATION ET CONDITIONS GENERALES

CHAPITRE 1.1 – BENEFICIAIRE ET PORTEE DE L'AUTORISATION

article 1.1.1 – Exploitant titulaire de l'autorisation

La SCI REAL ESTATE ARGENTAN représentée par son directeur, dont le siège social est situé 6 place de la Madeleine à PARIS (75008), est autorisée, sous réserve du respect des prescriptions du présent arrêté, à exploiter sur le territoire de la commune d'ARGENTAN (61200) les installations détaillées dans les articles suivants.

Dans le cas où des prescriptions archéologiques ont été édictées par le préfet de région en application du décret n° 2004-490 du 3 juin 2004 relatif aux procédures administratives et financières en matière d'archéologie préventive, la réalisation des travaux est subordonnée à l'accomplissement préalable de ces prescriptions.

article 1.1.2 – Installations non visées par la nomenclature ou soumises à déclaration

Les prescriptions du présent arrêté s'appliquent également aux autres installations ou équipements exploités dans l'établissement, qui, mentionnés ou non dans la nomenclature, sont de nature par leur proximité ou leur connexité avec une installation soumise à autorisation à modifier les dangers ou inconvénients de cette installation.

Les dispositions des arrêtés ministériels existants relatifs aux prescriptions générales applicables aux installations classées soumises à déclaration sont applicables aux installations classées soumises à déclaration incluses dans l'établissement dès lors que ces installations ne sont pas régies par le présent arrêté préfectoral d'autorisation.

CHAPITRE 1.2 – NATURE DES INSTALLATIONS

article 1.2.1 – Liste des installations concernées par une rubrique de la nomenclature des installations classées

Rubrique	Alinéa	AS, A, D, NC	Libellé de la rubrique (activité)	Nature de l'installation	Critère de classement	Seuil du critère	Unité du critère	Volume autorisé	Unités du volume autorisé
1510	1	A	Entrepôts couverts (stockage de matières, produits ou substances combustibles en quantité supérieure à 500 tonnes dans des) à l'exclusion des dépôts utilisés au stockage de catégories de matières, produits ou substances relevant par ailleurs de la nomenclature des installations classées, des bâtiments destinés exclusivement au remisage de véhicules à moteur et de leur remorque et des établissements recevant du public. Le volume des entrepôts étant supérieur ou égal à 50 000 m ³ .	- 1 entrepôt raqué « High Bay » pour le stockage de 1230 tonnes de matières combustibles au maximum dans 202 000 m ³ ; - 1 entrepôt d'expédition pouvant contenir jusqu'à 74 tonnes de matières combustibles dans 40 800 m ³ .	Volume	$V \geq 50\,000$	m ³	242 800	m ³
1136	B.b	A	Emploi d'ammoniac b. La quantité totale susceptible d'être présente dans l'installation étant supérieure à 1,5 tonnes, mais inférieure à 200 tonnes.	Quantité d'ammoniac présente dans l'installation de production de froid.	Masse	$1,5 < M < 200$	t	1,52	t
2920	1.a	A	Installations de réfrigération ou compression fonctionnant à des pressions effectives supérieures à 10⁵ Pa 1. Compriment ou utilisant des fluides inflammables ou toxiques, la puissance absorbée étant : a) Supérieure à 300 kW	Groupe froid à l'ammoniac d'une puissance de 5 800 kW.	Puissance absorbée	$P > 300$	KW	5800	KW
329	-	NC	Papiers usés ou souillés (dépôt de), la quantité emmagasinée étant supérieure à 50 tonnes	Stockage extérieur de 10 tonnes de déchets de cartons / papiers.	Masse	$V \leq 50$	t	10	t
1530	-	NC	Dépôts de bois, papier, carton ou matériaux combustibles analogues : La quantité stockée étant inférieure à 1000 m ³ Volume maximal susceptible d'être présent : 120 m ³	Stockage extérieur : 100 m ³ palettes neuves ; 10 m ³ palettes usagées.	Volume	$V \leq 1000$	m ³	110	m ³

Rubrique	Alinéa	AS, A, D, NC	Libellé de la rubrique (activité)	Nature de l'installation	Critère de classement	Seuil du critère	Unité du critère	Volume autorisé	Unités du volume autorisé
2663	-	NC	Pneumatiques et produits dont 50 % au moins de la masse totale unitaire est composée de polymères (matières plastiques, caoutchoucs, élastomères, résines et adhésifs synthétiques) (stockage de) : Dans les autres cas et pour les pneumatiques, le volume susceptible d'être stocké étant supérieur ou égal à 1000 m ³ , mais inférieur à 10 000 m ³ .	Stockage des produits d'emballage en matières plastiques.	Volume	V<10000	m ³	200	l
2925	-	NC	Accumulateurs (ateliers de charge d')	Atelier de charge d'accumulateurs	Puissance	P<50	KW	23	kW

(1) : AS : Autorisation avec servitudes ; A : Autorisation ; D : Déclaration ; NC : Non Classée

article 1.2.2 – Situation de l'établissement

L'établissement doit être implanté au niveau du parc d'activités de Beaulieu, sur le territoire de la commune d'Argentan, sur une surface de 4,9 ha et représente 9277 m² de bâtiments couverts. Il doit être organisé de la façon suivante :

- un entrepôt dit « High Bay » d'une superficie de 5921 m² et d'une hauteur de 33 mètres. Cet entrepôt (à température négative de -24°C) permet l'accueil de 29 850 palettes sur des racks métalliques. Cette partie de l'établissement, où une réduction d'oxygène à 17% est appliquée, est entièrement automatisée et implique l'absence totale de personnel ;
- un entrepôt d'expédition et de distribution de produits (à température négative d'environ -18°C), d'une surface d'environ 2926 m² et d'une hauteur de 17 mètres. Cet entrepôt comporte un étage à 8 mètres du sol. La surface dédiée au stockage temporaire des produits (surface hors zone de passage des chariots de manutention) est de 900 m² par niveau ;
- un bâtiment administratif de 210 m² environ, sur 3 niveaux, comportant les bureaux, la cantine et les sanitaires ;
- un local technique adjacent de 220 m² environ (groupe froid, sécurité incendie, locaux électriques, ...).

CHAPITRE 1.3 – CONFORMITE AU DOSSIER DE DEMANDE D'AUTORISATION

Les installations et leurs annexes, objet du présent arrêté, sont disposées, aménagées et exploitées conformément aux plans et données techniques contenus dans les différents dossiers déposés par l'exploitant.

En tout état de cause, elles respectent par ailleurs les dispositions du présent arrêté, des arrêtés complémentaires et les autres réglementations en vigueur.

CHAPITRE 1.4 – DUREE DE L'AUTORISATION

La présente autorisation cesse de produire effet si l'installation n'a pas été mise en service dans un délai de trois ans ou n'a pas été exploitée durant deux années consécutives, sauf cas de force majeure.

CHAPITRE 1.5 – MODIFICATIONS ET CESSATION D'ACTIVITE

article 1.5.1 – Porter à connaissance

Toute modification apportée par le demandeur aux installations, à leur mode d'utilisation ou à leur voisinage, et de nature à entraîner un changement notable des éléments du dossier de demande d'autorisation, est portée avant sa réalisation à la connaissance du préfet avec tous les éléments d'appréciation.

article 1.5.2 – Mise à jour des études des dangers et d'impact

Les études des dangers et d'impact sont actualisées à l'occasion de toute modification importante soumise ou non à une procédure d'autorisation. Ces compléments sont systématiquement communiqués au préfet qui pourra demander une analyse critique d'éléments du dossier justifiant des vérifications particulières, effectuée par un organisme extérieur expert dont le choix est soumis à son approbation. Tous les frais engagés à cette occasion sont supportés par l'exploitant.

article 1.5.3 – Equipements abandonnés

Les équipements abandonnés ne doivent pas être maintenus dans les installations. Toutefois, lorsque leur enlèvement est incompatible avec les conditions immédiates d'exploitation, des dispositions matérielles interdiront leur réutilisation afin de garantir leur mise en sécurité et la prévention des accidents.

article 1.5.4 – Transfert sur un autre emplacement

Tout transfert sur un autre emplacement des installations classées visées sous l'article 1.2 du présent arrêté nécessite une nouvelle demande d'autorisation ou déclaration.

article 1.5.5 – Changement d'exploitant

Dans le cas où l'établissement change d'exploitant, le successeur fait la déclaration au préfet dans le mois qui suit la prise en charge de l'exploitation. Il s'assure que toutes les pièces du dossier prescrites à l'article 2.6 du présent arrêté lui sont remises.

article 1.5.6 – Cessation d'activité

Lorsque l'exploitant met à l'arrêt définitif l'une de ses installations, il notifie au préfet la date de cet arrêt trois mois au moins avant celui-ci. Cette notification est accompagnée d'un dossier comprenant le plan à jour des terrains d'emprise de l'installation ainsi qu'un mémoire sur l'état du site.

Ce mémoire précise les mesures prises ou prévues ainsi que la nature des travaux pour assurer, dès l'arrêt de l'exploitation, la mise en sécurité du site et doit comprendre notamment :

- l'évacuation et/ou l'élimination de toutes les installations, matières premières et produits finis ;
- l'évacuation et l'élimination des produits dangereux ainsi que des déchets présents sur le site ;
- la coupure des énergies (eau, gaz et électricité) ;
- les interdictions ou limitations d'accès au site ;
- la suppression des risques d'incendie et d'explosion ;
- la surveillance des effets de l'installation sur son environnement.

L'exploitant doit placer le site de l'installation dans un état tel qu'il ne puisse porter atteinte aux intérêts mentionnés à l'article L511-1 du code de l'environnement et qu'il permette un usage futur du site déterminé selon les dispositions des articles R512-75 à 77 du code de l'environnement.

Lors de la notification adressée au préfet, l'exploitant transmet au maire, ou au président de l'établissement public de coopération intercommunale compétent en matière d'urbanisme, et au propriétaire du terrain d'assiette de l'installation les plans du site et les études et rapports communiqués à l'administration sur la situation environnementale et sur les usages successifs du site, ainsi que ses propositions sur le type d'usage futur du site qu'il envisage de considérer. Il transmet dans le même temps au préfet une copie de ses propositions.

En cas de cessation définitive d'activité, même partielle, conduisant à la libération de terrains susceptibles d'être affectés à un nouvel usage et lorsque les types d'usage futur sont déterminés, dans le dossier de demande d'autorisation d'exploiter ou en application de l'article R512-75 précité, l'exploitant transmet en outre au préfet un mémoire précisant les mesures prises ou prévues pour assurer la protection des intérêts mentionnés à l'article L511-1 du code de l'environnement, comprenant notamment :

- les mesures de maîtrise des risques liés aux sols éventuellement nécessaires ;
- les mesures de maîtrise des risques liés aux eaux souterraines ou superficielles éventuellement polluées, selon leur usage actuel ou celui défini dans les documents de planification en vigueur ;

- en cas de besoin, la surveillance à exercer ;
- les limitations ou interdictions concernant l'aménagement ou l'utilisation du sol ou du sous-sol, accompagnés, le cas échéant, des dispositions proposées pour mettre en œuvre des servitudes ou des restrictions d'usage.

Lorsque la cessation d'activité concerne des installations relevant de la taxe générale sur les activités polluantes (TGAP) à l'exploitation, l'exploitant a 30 jours pour effectuer sa déclaration de cessation d'activité aux douanes avec copie à l'inspection des installations classées et la taxe due est immédiatement établie.

article 1.5.7 – Vente des terrains

En cas de vente des terrains, l'exploitant est tenu d'informer par écrit l'acheteur que des installations classées soumises à autorisation y ont été exploitées. Il l'informe également, pour autant qu'il les connaisse, des dangers ou inconvénients importants qui résultent de l'exploitation de ces installations.

Si le vendeur est l'exploitant de l'installation, il indique également par écrit à l'acheteur si son activité a entraîné la manipulation ou le stockage de substances chimiques ou radioactives. L'acte de vente atteste de l'accomplissement de cette formalité.

CHAPITRE 1.6 – DELAIS ET VOIES DE RECOURS

Le présent arrêté est soumis à un contentieux de pleine juridiction.

Il peut être déféré à la juridiction administrative :

- par les demandeurs ou exploitants, dans un délai de deux mois qui commence à courir du jour où lesdits actes leur ont été notifiés ;
- par les tiers, personnes physiques ou morales, les communes intéressées ou leurs groupements, en raison des inconvénients ou des dangers que le fonctionnement de l'installation présente pour les intérêts visés à l'article L.511-1, dans un délai de quatre ans à compter de la publication ou de l'affichage desdits actes, ce délai étant, le cas échéant, prolongé jusqu'à la fin d'une période de deux années suivant la mise en activité de l'installation.

Les tiers qui n'ont acquis ou pris à bail des immeubles ou n'ont élevé des constructions dans le voisinage d'une installation classée que postérieurement à l'affichage ou à la publication de l'arrêté autorisant l'ouverture de cette installation ou atténuant les prescriptions primitives ne sont pas recevables à déférer ledit arrêté à la juridiction administrative.

CHAPITRE 1.7 – RESPECT DES AUTRES REGLEMENTATIONS

Les dispositions de cet arrêté préfectoral sont prises sans préjudice des autres législations et réglementations applicables, et notamment le code minier, le code civil, le code de l'urbanisme, le code du travail et le code général des collectivités territoriales, la réglementation sur les équipements sous pression.

Les droits des tiers sont et demeurent expressément réservés.

La présente autorisation ne vaut pas permis de construire.

L'exploitant devra respecter les lois et règlements relatifs à la protection du patrimoine archéologique.

L'exécution des travaux, de diagnostics, de fouilles ou mesures éventuelles de conservation, prescrits par ailleurs au titre de l'archéologie préventive, est un préalable à tous travaux de terrassement (y compris phase de découverte) dans les limites foncières correspondant aux activités autorisées par le présent arrêté.

CHAPITRE 1.8 – SANCTIONS

Si les prescriptions fixées dans le présent arrêté ne sont pas respectées, indépendamment des sanctions pénales, les sanctions administratives prévues par le code de l'environnement pourront être appliquées.

TITRE 2 – GESTION DE L'ETABLISSEMENT

CHAPITRE 2.1 – EXPLOITATION DES INSTALLATIONS

article 2.1.1 – Objectifs généraux

L'exploitant prend toutes les dispositions nécessaires dans la conception l'aménagement, l'entretien et l'exploitation des installations pour :

- limiter la consommation d'eau et limiter les émissions de polluants dans l'environnement ;
- gérer les effluents et les déchets en fonction de leurs caractéristiques et réduire les quantités rejetées ;
- prévenir en toutes circonstances, l'émission, la dissémination ou le déversement, chroniques ou accidentels, directs ou indirects, de matières ou substances qui peuvent présenter des dangers ou inconvénients pour la commodité de voisinage, la santé, la salubrité publique, l'agriculture, la protection de la nature et de l'environnement, la conservation des sites et des monuments ainsi que les éléments du patrimoine archéologique.

article 2.1.2 – Consignes d'exploitation

L'exploitant établit pour l'ensemble des installations des consignes d'exploitation comportant explicitement les vérifications à effectuer, en conditions d'exploitation normale, en périodes de démarrage, de dysfonctionnement ou d'arrêt momentané, en particulier pour travaux de modification ou d'entretien, de façon à permettre en toutes circonstances le respect des dispositions du présent arrêté.

L'exploitation doit se faire sous la surveillance de personnes nommément désignées par l'exploitant et ayant une connaissance des dangers des produits stockés ou utilisés dans l'installation.

CHAPITRE 2.2 – RESERVES DE PRODUITS OU MATIERES CONSOMMABLES

L'établissement dispose de réserves suffisantes de produits ou matières consommables utilisés de manière courante ou occasionnelle pour assurer la protection de l'environnement tels que manches de filtre, produits de neutralisation, liquides inhibiteurs, produits absorbants,

CHAPITRE 2.3 – INTEGRATION DANS LE PAYSAGE

article 2.3.1 – Propreté

L'exploitant prend les dispositions appropriées qui permettent d'intégrer l'installation dans le paysage. L'ensemble des installations est maintenu propre et entretenu en permanence.

article 2.3.2 – Esthétique

Les abords de l'installation, placés sous le contrôle de l'exploitant sont aménagés et maintenus en bon état de propreté (peinture, ...). Les émissaires de rejet et leur périphérie font l'objet d'un soin particulier (plantations, engazonnement, ...).

CHAPITRE 2.4 – DANGER OU NUISANCE NON PREVENU

Tout danger ou nuisance non susceptible d'être prévenu par les prescriptions du présent arrêté est immédiatement porté à la connaissance du préfet par l'exploitant.

CHAPITRE 2.5 – INCIDENTS OU ACCIDENTS

L'exploitant est tenu à déclarer dans les meilleurs délais à l'inspection des installations classées les accidents ou incidents survenus du fait du fonctionnement de son installation qui sont de nature à porter atteinte aux intérêts mentionnés à l'article L511-1 du code de l'environnement.

Un rapport d'accident ou, sur demande de l'inspection des installations classées, un rapport d'incident est transmis par l'exploitant à l'inspection des installations classées. Il précise notamment les circonstances et les causes de l'accident ou de l'incident, les effets sur les personnes et l'environnement, les mesures prises ou envisagées pour éviter un accident ou un incident similaire et pour en pallier les effets à moyen ou long terme.

Sauf exception dûment justifiée, en particulier pour des motifs de sécurité ou de sauvetage, il est interdit de modifier en quoi que ce soit l'état des installations où a eu lieu l'accident tant que l'inspection des installations classées n'en a pas donné l'autorisation, et s'il y a lieu, après l'accord de l'autorité judiciaire. Ce rapport est transmis sous 15 jours à l'inspection des installations classées.

CHAPITRE 2.6 – RECAPITULATIF DES DOCUMENTS TENUS A LA DISPOSITION DE L'INSPECTION

L'exploitant doit établir et tenir à jour un dossier comportant les documents suivants :

- le dossier de demande d'autorisation initial, ainsi que les dossiers d'extension et de modification ;
- les plans tenus à jour ;
- les récépissés de déclaration et les prescriptions générales, en cas d'installations soumises à déclaration non couvertes par un arrêté d'autorisation ;
- les arrêtés préfectoraux relatifs aux installations soumises à autorisation, pris en application de la législation relative aux installations classées pour la protection de l'environnement ;
- tous les documents, enregistrements, résultats de vérification et registres répertoriés dans le présent arrêté ; ces documents peuvent être informatisés, mais dans ce cas des dispositions doivent être prises pour la sauvegarde des données ;
- l'autorisation de rejet délivrée par la collectivité à laquelle appartient le réseau public et l'ouvrage de traitement collectif.

Ce dossier doit être tenu à la disposition de l'inspection des installations classées sur le site.

CHAPITRE 2.7 – RECAPITULATIF DES DOCUMENTS A TRANSMETTRE A L'INSPECTION

ARTICLES	DOCUMENTS À TRANSMETTRE	PÉRIODICITÉS/ÉCHÉANCES
Article 1.5.6	Notification de mise à l'arrêt définitif	3 mois avant la date de cessation d'activité
Article 7.2	Efficacité énergétique	Deux ans après la notification du présent arrêté puis tous les cinq ans
Article 8.7.7	Plan d'opération interne	Avant mise en exploitation
Article 10.2.2	Déclaration de production de déchets	Chaque année si plus de 10 tonnes
Article 10.2.3	Rapport de contrôle des émissions sonores	6 mois après la mise en service des installations puis tous les 5 ans
Article 10.4	Rapport de conformité	6 mois après la mise en service des installations

TITRE 3 – PREVENTION DE LA POLLUTION ATMOSPHERIQUE

CHAPITRE 3.1 – CONCEPTION DES INSTALLATIONS

article 3.1.1 – Dispositions générales

L'exploitant prend toutes les dispositions nécessaires dans la conception, l'exploitation et l'entretien des installations de manière à limiter les émissions à l'atmosphère, y compris diffuses, notamment par la mise en œuvre de technologies propres, le développement de techniques de valorisation, la collecte sélective et le traitement des effluents en fonction de leurs caractéristiques et la réduction des quantités rejetées en optimisant notamment l'efficacité énergétique.

Les installations de traitement devront être conçues, exploitées et entretenues de manière à réduire à leur minimum les durées d'indisponibilité pendant lesquelles elles ne pourront assurer pleinement leur fonction.

Les installations de traitement d'effluents gazeux doivent être conçues, exploitées et entretenues de manière :

- à faire face aux variations de débit, température et composition des effluents,
- à réduire au minimum leur durée de dysfonctionnement et d'indisponibilité.

Si une indisponibilité est susceptible de conduire à un dépassement des valeurs limites imposées, l'exploitant devra prendre les dispositions nécessaires pour réduire la pollution émise en réduisant ou en arrêtant les installations concernées. L'inspection des installations classées en sera informée.

Le brûlage à l'air libre est interdit à l'exclusion des essais incendie. Les produits brûlés sont identifiés en qualité et quantité.

article 3.1.2 – Pollutions accidentelles

Les dispositions appropriées sont prises pour réduire la probabilité des émissions accidentelles et pour que les rejets correspondants ne présentent pas de dangers pour la santé et la sécurité publique. La conception et l'emplacement des dispositifs de sécurité destinés à protéger les appareillages contre une surpression interne devraient être tels que cet objectif soit satisfait, sans pour cela diminuer leur efficacité ou leur fiabilité.

article 3.1.3 – Odeurs

Les dispositions nécessaires sont prises pour que l'établissement ne soit pas à l'origine de gaz odorants, susceptibles d'incommoder le voisinage, de nuire à la santé ou à la sécurité publique.

Les dispositions nécessaires sont prises pour éviter en toute circonstance l'apparition de conditions d'anaérobiose dans des bassins de stockage ou de traitement ou dans des canaux à ciel ouvert.

L'inspection des installations classées peut demander, notamment en cas de plaintes pour gêne olfactive, la réalisation d'une campagne d'évaluation de l'impact olfactif de l'installation afin de permettre une meilleure prévention des nuisances.

article 3.1.4 – Voies de circulation

Sans préjudice des règlements d'urbanisme, l'exploitant doit prendre les dispositions nécessaires pour prévenir les envois de poussières et de matières diverses :

- les voies de circulation et aires de stationnement des véhicules sont aménagées (formes de pente, revêtement, etc.), régulièrement et convenablement nettoyées ;
- les véhicules sortant de l'installation n'entraînent pas de dépôt de poussière ou de boue sur les voies de circulation. Pour cela des dispositions telles que le lavage des roues des véhicules doivent être prévues en cas de besoin ;
- les surfaces où cela est possible sont engazonnées ;
- des écrans de végétation sont mis en place le cas échéant.

Des dispositions équivalentes peuvent être prises en lieu et place de celles-ci.

CHAPITRE 3.2 – CONDITIONS DE REJET

Les points de rejet dans le milieu naturel doivent être en nombre aussi réduit que possible. Tout rejet non prévu au présent chapitre ou non conforme à ses dispositions est interdit. La dilution des rejets atmosphériques est interdite, sauf lorsqu'elle est nécessaire pour refroidir les effluents en vue de leur traitement avant rejet (protection des filtres à manches, ...).

Les ouvrages de rejet doivent permettre une bonne diffusion dans le milieu récepteur.

Les poussières, gaz polluants ou odeurs sont, dans la mesure du possible, captés à la source et canalisés, sans préjudice des règles relatives à l'hygiène et à la sécurité des travailleurs.

Les incidents ayant entraîné le fonctionnement d'une alarme et/ou l'arrêt des installations ainsi que les causes de ces incidents et les remèdes apportés sont également consignés dans un registre.

TITRE 4 – PROTECTION DES RESSOURCES EN EAUX ET DES MILIEUX AQUATIQUES

CHAPITRE 4.1 – PRELEVEMENTS ET CONSOMMATIONS D'EAU

article 4.1.1 – Origine des approvisionnements en eau

Les prélèvements d'eau dans le milieu qui ne s'avèrent pas liés à la lutte contre un incendie ou aux exercices de secours, sont limités aux quantités suivantes :

Origine de la ressource	Nom de la commune du réseau	Prélèvement maximal annuel
Réseau public	Argentan	1 400 m ³

article 4.1.2 – Protection des réseaux d'eau potable et des milieux de prélèvement

Les installations ne doivent, du fait de leur conception ou de leur réalisation pas être susceptibles, de permettre à l'occasion de phénomènes de retour d'eau la pollution du réseau public d'eau potable ou du réseau d'eau potable intérieur par des matières résiduelles ou des eaux nocives ou toute substance non désirable.

L'alimentation en eau potable à partir du réseau public se fera par l'intermédiaire d'un disconnecteur contrôlable afin de ne pas perturber le fonctionnement du réseau à l'occasion de phénomènes de retour d'eau. Ce disconnecteur doit faire l'objet d'un contrôle annuel. Le rapport de contrôle est tenu à la disposition de l'inspection des installations classées.

Les canalisations et réservoirs d'eau non potable doivent être entièrement distincts et différenciés des canalisations et réservoirs d'eau potable au moyen de signes distinctifs conformes aux normes applicables.

CHAPITRE 4.2 – COLLECTE DES EFFLUENTS LIQUIDES

article 4.2.1 – Dispositions générales

Tous les effluents aqueux sont canalisés. Tout rejet d'effluent liquide non prévu aux chapitres 4.2 et 4.3 ou non conforme à leurs dispositions est interdit.

À l'exception des cas accidentels où la sécurité des personnes ou des installations serait compromise, il est interdit d'établir des liaisons directes entre les réseaux de collecte des effluents devant subir un traitement ou être détruits et le milieu récepteur.

Le site ne génère pas d'eaux usées industrielles. Tout effluent liquide, produit accidentellement, devra être traité conformément aux dispositions du titre 5 du présent arrêté. De même, les condensats des compresseurs, les eaux de purge des circuits de refroidissement sont récupérés et évacués comme déchets conformément aux dispositions du titre 5.

article 4.2.2 – Plan des réseaux

Un plan des réseaux (alimentation en eau, des eaux pluviales susceptibles ou non d'être polluées, des eaux usées et des eaux de procédés) est établi par l'exploitant. Il est régulièrement mis à jour notamment après chaque modification notable, daté et tenu à la disposition de l'inspection des installations classées ainsi que des services d'incendie et de secours.

Il doit faire apparaître :

- l'origine et la distribution de l'eau d'alimentation ;
- les dispositifs de protection de l'alimentation (bac de disconnexion, implantation des disconnecteurs ou tout autre dispositif permettant un isolement avec la distribution alimentaire, ...) ;
- les secteurs collectés et les réseaux associés ;
- les ouvrages de toutes sortes (compteurs, points de branchement, regards, avaloirs, postes de relevage, postes de mesure, vannes manuelles et automatiques, ...) ;
- les ouvrages d'épuration interne avec leurs points de contrôle et les points de rejet de toute nature (interne ou au milieu).

article 4.2.3 – Entretien et surveillance

Les réseaux de collecte des effluents sont conçus et aménagés de manière à être curables, étanches et résister dans le temps aux actions physiques et chimiques des effluents ou produits susceptibles d'y transiter.

L'exploitant s'assure par des contrôles appropriés et préventifs de leur bon état et de leur étanchéité.

Les différentes canalisations accessibles sont repérées conformément aux règles en vigueur.

Sauf exception motivée pour des raisons de sécurité ou d'hygiène, les canalisations de transport de fluides dangereux (préparations ou substances dangereuses) à l'intérieur de l'établissement sont aériennes.

article 4.2.4 – Protection des réseaux

Les effluents aqueux rejetés par les installations ne doivent pas être susceptibles de dégrader les réseaux d'égouts ou de dégager des produits toxiques ou inflammables dans ces égouts, éventuellement par mélange avec d'autres effluents.

Par les réseaux d'assainissement de l'établissement ne transite aucun effluent issu d'un réseau collectif externe ou d'un autre site industriel.

Un système doit permettre l'isolement des réseaux de l'établissement par rapport à l'extérieur. Ces dispositifs sont maintenus en état de marche, signalés et actionnables en toute circonstance localement. Leur entretien préventif et leur mise en fonctionnement sont définis par consigne.

CHAPITRE 4.3 – TYPES D'EFFLUENTS, LEURS OUVRAGES D'EPURATION ET LEURS CARACTERISTIQUES DE REJET AU MILIEU

article 4.3.1 – Identification des effluents

L'exploitant est en mesure de distinguer les différentes catégories d'effluents suivants :

- les eaux exclusivement pluviales et eaux non susceptibles d'être polluées ;
- les eaux pluviales susceptibles d'être polluées (notamment celles collectées dans le dispositif de confinement visé à l'article 8.7.8), les eaux polluées lors d'un accident ou d'un incendie (y compris les eaux utilisées pour l'extinction) ;
- les eaux polluées : les eaux de procédé, les eaux de lavages des sols, ... ;
- les eaux résiduaires après épuration interne : les eaux issues des installations de traitement interne au site ou avant rejet vers le milieu récepteur ;
- les eaux domestiques : les eaux vannes, les eaux des lavabos et douches ;
- les eaux de purge des circuits de refroidissement.

article 4.3.2 – Collecte des effluents

Les effluents pollués ne contiennent pas de substances de nature à gêner le bon fonctionnement des ouvrages de traitement.

La dilution des effluents est interdite. En aucun cas elle ne doit constituer un moyen de respecter les valeurs seuils de rejets fixées par le présent arrêté. Il est interdit d'abaisser les concentrations en substances polluantes des rejets par simples dilutions autres que celles résultant du rassemblement des effluents normaux de l'établissement ou celles nécessaires à la bonne marche des installations de traitement.

Les rejets directs ou indirects d'effluents dans la (les) nappe(s) d'eaux souterraines ou vers les milieux de surface non visés par le présent arrêté sont interdits. Les rejets dans les puits absorbants sont notamment interdits.

article 4.3.3 – Gestion des ouvrages : conception, dysfonctionnement

La conception et la performance des installations de traitement (ou de prétraitement) des effluents aqueux permettent de respecter les valeurs limites imposées au rejet par le présent arrêté.

Elles sont entretenues, exploitées et surveillées de manière à réduire au minimum les durées d'indisponibilité ou à faire face aux variations des caractéristiques des effluents bruts (débit, température, composition, ...) y compris à l'occasion du démarrage ou d'arrêt des installations.

Si une indisponibilité ou un dysfonctionnement des installations de traitement est susceptible de conduire à un dépassement des valeurs limites imposées par le présent arrêté, l'exploitant prend les dispositions nécessaires pour réduire la pollution émise en limitant ou en arrêtant si besoin les fabrications concernées.

Les dispositions nécessaires doivent être prises pour limiter les odeurs provenant du traitement des effluents. Lorsqu'il y a des sources potentielles d'odeurs de grande surface (bassin de stockage, de traitement, ...) difficiles à confiner, celles-ci sont implantées de manière à limiter la gêne pour le voisinage (éloignement, ...).

Les dispositions nécessaires sont prises pour éviter en toute circonstance, à l'exception des procédés de traitement anaérobie, l'apparition de conditions anaérobies dans les bassins de stockage ou de traitement ou dans les canaux à ciel ouvert. Les bassins, canaux, stockage et traitement des boues, susceptibles d'émettre des odeurs, sont couverts autant que possible et si besoin ventilés.

article 4.3.4 – Entretien et conduite des installations de traitement

Les principaux paramètres permettant de s'assurer de la bonne marche des installations de traitement des eaux polluées sont mesurés périodiquement et portés sur un registre.

La conduite des installations est confiée à un personnel compétent disposant d'une formation initiale et continue.

Un registre spécial est tenu sur lequel sont notés les incidents de fonctionnement des dispositifs de collecte, de traitement, de recyclage ou de rejet des eaux, les dispositions prises pour y remédier et les résultats des mesures et contrôles de la qualité des rejets auxquels il a été procédé.

article 4.3.5 – Localisation des points de rejet

Les réseaux de collecte des effluents générés par l'établissement aboutissent au(x) point(s) de rejet qui présente(nt) les caractéristiques suivantes :

Point de rejet vers le milieu récepteur	Rejet des eaux sanitaires
Identification du rejet	Rejet vers la station d'épuration d'Argentan
Nature des effluents	Eaux domestiques (5 m ³ /j)
Exutoire du rejet	Réseau des eaux usées de la commune
Traitement avant rejet final	/
Conditions de raccordement	Convention avec la commune d'Argentan

Point de rejet vers le milieu récepteur	Rejet des eaux pluviales
Identification du rejet	Relevage du bassin tampon (1)
Nature des effluents	Eaux pluviales (20 000 m ³ /an)
Débit maximal de rejet	40 m ³ /h
Exutoire du rejet	Réseau des eaux pluviales de la commune
Traitement avant rejet final	Les eaux de voiries, susceptibles d'être polluées, sont traitées par un séparateur d'hydrocarbures situé en amont du bassin tampon (2)
Conditions de raccordement	Convention avec la commune d'Argentan

(1) Les eaux de toitures et les eaux de voiries sont collectées et dirigées vers un bassin tampon de 1200 m³. Le débit de la pompe de relevage doit être limité à 40 m³/h.

(2) Une vanne d'isolement est mise en place en aval de chaque séparateur d'hydrocarbures, placé en amont du bassin tampon.

article 4.3.6 – Conception, aménagement et équipement des ouvrages de rejet

article 4.3.6.1 – Conception

Les dispositions du présent arrêté s'appliquent sans préjudice de l'autorisation délivrée par la collectivité à laquelle appartient le réseau public et l'ouvrage de traitement collectif, en application de l'article L.1331-10 du code de la santé publique.

Article 4.3.6.2 – Aménagement des points de prélèvements

Sur chaque ouvrage de rejet d'effluents liquides (autre que les eaux sanitaires) est prévu un point de prélèvement d'échantillons.

Ces points sont aménagés de manière à être aisément accessibles et permettre des interventions en toute sécurité. Toutes les dispositions doivent également être prises pour faciliter les interventions d'organismes extérieurs à la demande de l'inspection des installations classées.

Les agents des services publics, notamment ceux chargés de la police des eaux, doivent avoir libre accès aux dispositifs de prélèvement qui équipent les ouvrages de rejet vers le milieu récepteur.

Article 4.3.6.3 – Section de mesure

Ces points sont implantés dans une section dont les caractéristiques (rectitude de la conduite à l'amont, qualité des parois, régime d'écoulement) permettent de réaliser des mesures représentatives de manière à ce que la vitesse n'y soit pas sensiblement ralentie par des seuils ou obstacles situés à l'aval et que l'effluent soit suffisamment homogène.

article 4.3.7 – Caractéristiques générales de l'ensemble des rejets

Les effluents rejetés doivent être exempts :

- de matières flottantes ;
- de produits susceptibles de dégager, en égout ou dans le milieu naturel, directement ou indirectement, des gaz ou vapeurs toxiques, inflammables ou odorantes ;
- de tout produit susceptible de nuire à la conservation des ouvrages, ainsi que des matières déposables ou précipitables qui, directement ou indirectement, sont susceptibles d'entraver le bon fonctionnement des ouvrages ;
- de substances toxiques dans des quantités telles qu'elles soient capables d'entraîner la destruction des poissons à l'aval du point de déversement.

Les effluents doivent également respecter les caractéristiques suivantes :

- température : < 30° C
- pH : compris entre 5,5 et 8,5
- couleur : modification de la coloration du milieu récepteur mesurée en un point représentatif de la zone de mélange inférieure à 100 mg/Pt/l.

article 4.3.8 – Gestion des eaux polluées et des eaux résiduelles internes à l'établissement

Les diverses catégories d'eaux polluées, listées à l'article 4.3.1, sont collectées séparément, traitées si besoin et évacuées vers le milieu récepteur autorisé à les recevoir.

article 4.3.9 – Valeurs limites d'émission des eaux domestiques

Les eaux domestiques sont traitées et évacuées conformément aux règlements en vigueur.

article 4.3.10 – Valeurs limites d'émission des eaux pluviales susceptibles d'être polluées

Lorsque le ruissellement des eaux pluviales sur des toitures, aires de stockage, voies de circulation, aires de stationnement et autres surfaces imperméables est susceptible de présenter un risque particulier d'entraînement de pollution par lessivage des toitures, sols, aires de stockage, etc. ou si le milieu naturel est particulièrement sensible, un réseau de collecte des eaux pluviales est aménagé et raccordé à un (ou plusieurs) bassin(s) d'orage capable(s) de recueillir le premier flot des eaux pluviales. Le bassin est maintenu en temps normal au niveau permettant une pleine capacité d'utilisation. Les organes de commande nécessaires à leur mise en service doivent pouvoir être actionnés en toute circonstance.

Les eaux ainsi collectées ne peuvent être rejetées au milieu récepteur qu'après contrôle de leur qualité et si besoin traitement approprié. Leur rejet est étalé dans le temps en tant que de besoin en vue de respecter les valeurs limites en concentration et flux ci-dessous définies :

Paramètres	Concentration maximale Instantanée en mg/l
DCO	125
DBO ₅	30
MES	35
Hydrocarbures	10

Si les valeurs limites en concentration définies ci-dessus ne sont pas respectées, les eaux pluviales polluées et collectées dans les installations sont éliminées vers les filières de traitement des déchets appropriées.

Dans le cas de prélèvements instantanés, aucune valeur ne doit dépasser le double de la valeur limite prescrite en concentration moyenne journalière.

TITRE 5 – DECHETS

CHAPITRE 5.1 – PRINCIPES DE GESTION

article 5.1.1 – Limitation de la production de déchets

L'exploitant prend toutes les dispositions nécessaires dans la conception, l'aménagement, et l'exploitation de ses installations pour assurer une bonne gestion des déchets de son entreprise et en limiter la production.

article 5.1.2 – Séparation des déchets

L'exploitant effectue à l'intérieur de son établissement la séparation des déchets (dangereux ou non) de façon à faciliter leur traitement ou leur élimination dans des filières spécifiques.

Les déchets dangereux sont définis par l'article R. 541-8 du code de l'environnement.

Les déchets d'emballages visés par les articles R.543-66 à 72 du Code de l'Environnement sont valorisés par réemploi, recyclage ou toute autre action visant à obtenir des déchets valorisables ou de l'énergie.

Les huiles usagées doivent être éliminées conformément aux articles R.543-3 à R.543-16 du code de l'environnement. Elles sont stockées dans des réservoirs étanches et dans des conditions de séparation satisfaisantes, évitant notamment les mélanges avec de l'eau ou tout autre déchet non huileux ou contaminé par des PCB. Les huiles usagées doivent être remises à des opérateurs agréés (ramasseurs ou exploitants d'installations d'élimination).

Les piles et accumulateurs usagés doivent être éliminés conformément aux articles R.543-127, R.543-128 et R.543-131 à 135 du code de l'environnement.

Les pneumatiques usagés doivent être éliminés conformément aux articles R.543-137 à 151 du Code de l'Environnement; ils sont remis à des opérateurs agréés (collecteurs ou exploitants d'installations d'élimination) ou aux professionnels qui utilisent ces déchets pour des travaux publics, de remblaiement, de génie civil ou pour l'ensilage.

Les équipements électriques et électroniques usagés doivent être éliminés conformément aux articles R.543-172 à R.543-174 et R.543-188 à R.543-201 du code de l'environnement.

article 5.1.3 – Conception et exploitation des installations internes de transit des déchets

Les déchets et résidus produits, entreposés dans l'établissement, avant leur traitement ou leur élimination, doivent l'être dans des conditions ne présentant pas de risques de pollution (prévention d'un lessivage par des eaux météoriques, d'une pollution des eaux superficielles et souterraines, des envois et des odeurs) pour les populations avoisinantes et l'environnement.

En particulier, les entreposages de déchets susceptibles de contenir des produits polluants sont réalisés sur des aires étanches et aménagées pour la récupération des éventuels liquides épandus et des eaux météoriques souillées.

La quantité de déchets entreposés sur le site doit être aussi réduite que possible.

article 5.1.4 – Déchets traités ou éliminés à l'extérieur de l'établissement

L'exploitant élimine ou fait éliminer les déchets produits dans des conditions propres à garantir les intérêts visés à l'article L511-1 du code de l'environnement. Il s'assure que les installations utilisées pour cette élimination sont régulièrement autorisées à cet effet.

article 5.1.5 – Déchets traités ou éliminés à l'intérieur de l'établissement

À l'exception des installations spécifiquement autorisées, toute élimination de déchets dans l'enceinte de l'établissement est interdite.

article 5.1.6 – Transport

Chaque lot de déchets dangereux expédié vers l'extérieur doit être accompagné du bordereau de suivi des déchets dangereux en application de l'arrêté du 29 juillet 2005 relatif au bordereau de suivi des déchets dangereux mentionné à l'article R.541-45 du code de l'environnement.

Les déchets contenant de l'amiante font l'objet d'un bordereau de suivi spécifique.

Les opérations de transport de déchets doivent respecter les dispositions des articles R.541-50 à R.541-64 du code de l'environnement. La liste des transporteurs utilisés par l'exploitant, est tenue à la disposition de l'inspection des installations classées.

Lors de chaque enlèvement et transport, l'exploitant doit s'assurer lors du chargement que les emballages ainsi que les modalités d'enlèvement et de transport sont de nature à assurer la protection de l'environnement et à respecter les réglementations applicables en la matière.

L'importation ou l'exportation de déchets ne peut être réalisée qu'après accord des autorités compétentes en application du règlement (CE) n° 1013/2006 du Parlement Européen et du Conseil du 14 juin 2006 concernant les transferts de déchets.

article 5.1.7 – Déchets produits par l'établissement

La production et l'élimination des déchets produits par l'établissement doivent faire l'objet d'une comptabilité précise tenue en permanence à la disposition de l'inspection des installations classées. À cet effet, l'exploitant tient un registre mentionnant pour chaque type de déchets :

- origine, nature, quantité ;
- nom de l'entreprise chargée de l'enlèvement, date de l'enlèvement ;
- destination précise des déchets : lieu et mode d'élimination finale ou de valorisation.

Pour les déchets dangereux, le contenu du registre doit respecter les exigences de l'arrêté du 07 juillet 2005 fixant le contenu des registres mentionnés à l'article R.541-43 du code de l'environnement.

Les documents justificatifs de l'exécution de l'élimination des déchets sont annexés au registre prévu ci-dessus et archivés pendant au moins cinq ans.

TITRE 6 – PREVENTION DES NUISANCES SONORES ET DES VIBRATIONS

CHAPITRE 6.1 – DISPOSITIONS GENERALES

article 6.1.1 – Aménagements

L'installation est construite, équipée et exploitée de façon que son fonctionnement ne puisse être à l'origine de bruits transmis par voie aérienne ou solidienne, de vibrations mécaniques susceptibles de compromettre la santé ou la sécurité du voisinage ou de constituer une nuisance pour celle-ci.

Les prescriptions de l'arrêté ministériel du 23 janvier 1997 modifié relatif à la limitation des bruits émis dans l'environnement par les installations relevant du livre V – Titre I du code de l'environnement, ainsi que les règles techniques annexées à la circulaire du 23 juillet 1986 relative aux vibrations mécaniques émises dans l'environnement par les installations classées sont applicables.

article 6.1.2 – Véhicules et engins

Les véhicules de transport, les matériels de manutention et les engins de chantier utilisés à l'intérieur de l'établissement et susceptibles de constituer une gêne pour le voisinage, sont conformes à la réglementation en vigueur (les engins de chantier doivent répondre aux dispositions des articles R571-1 et suivants du code de l'environnement et des textes pris pour leur application).

Les machines susceptibles d'incommoder le voisinage par les trépidations sont isolées du sol ou des structures les supportant par des dispositifs antivibratoires efficaces.

article 6.1.3 – Appareils de communication

L'usage de tout appareil de communication par voie acoustique (sirènes, avertisseurs, haut-parleurs, ...) gênant pour le voisinage est interdit sauf si leur emploi est exceptionnel et réservé à la prévention ou au signalement d'incidents graves ou d'accidents.

article 6.1.4 – Horaires de fonctionnement

L'établissement est ouvert 5 jours par semaine, 24 heures par jour. Le personnel d'exploitation travaille en 3x8. Le reste du personnel est présent aux heures ouvrables (8h00 – 17h00).

CHAPITRE 6.2 – NIVEAUX ACOUSTIQUES

article 6.2.1 – Valeurs Limites d'émergence

L'émergence est définie comme étant la différence entre les niveaux de pression continue équivalents pondérés A du bruit ambiant (mesurés lorsque l'établissement est en fonctionnement) et les niveaux sonores correspondant au bruit résiduel (établissement à l'arrêt).

Les émissions sonores dues aux activités des installations ne doivent pas engendrer une émergence supérieure aux valeurs limites admissibles, fixées dans le tableau ci-après, dans les zones à émergence réglementée.

NIVEAU DE BRUIT AMBIANT EXISTANT DANS LES ZONES A EMERGENCE REGLEMENTEE (INCLUANT LE BRUIT DE L'ETABLISSEMENT)	ÉMERGENCE ADMISSIBLE POUR LA PERIODE ALLANT DE 07H00 A 22H00 SAUF DIMANCHES ET JOURS FERIES	ÉMERGENCE ADMISSIBLE POUR LA PERIODE ALLANT DE 22H00 A 07H00 AINSI QUE LES DIMANCHES ET JOURS FERIES
Supérieur à 35 dB(A) et inférieur ou égal à 45 dB(A)	6 dB(A)	4 dB(A)
Supérieur à 45 dB(A)	5 dB(A)	3 dB(A)

Les zones à émergences réglementées sont définies comme suit :

- intérieur des immeubles habités ou occupés par des tiers, existant à la date du présent arrêté d'autorisation de l'installation et de leurs parties extérieures éventuelles les plus proches (cours, jardin, terrasse...)
- Les zones constructibles définies par les documents d'urbanisme opposables aux tiers et publiés à la date du présent arrêté d'autorisation.
- l'intérieur des immeubles habités ou occupés par des tiers qui ont été implantés après la date de l'arrêté d'autorisation dans les zones constructibles définies ci-dessus et leurs parties extérieures éventuelles les plus proches (cours, jardin, terrasse...), à l'exclusion de celles des immeubles implantés dans les zones destinées à recevoir des activités artisanales ou industrielles

Les zones à émergence réglementée sont définies sur le plan annexé au présent arrêté.

article 6.2.2 – Niveaux limites de bruit

Les niveaux limites de bruit ne doivent pas dépasser en limite de propriété de l'établissement les valeurs suivantes pour les différentes périodes de la journée :

PERIODES	PERIODE DE JOUR ALLANT DE 07H00 A 22H00 SAUF DIMANCHES ET JOURS FERIES	PERIODE DE NUIT ALLANT DE 22H00 A 07H00 (AINSI QUE DIMANCHES ET JOURS FERIES)
Niveau sonore limite admissible	70 dB(A)	60 dB(A)

La durée d'apparition d'un bruit particulier de l'établissement, à tonalité marquée et de manière établie ou cyclique, n'excède pas 30 % de la durée de fonctionnement de l'établissement dans chacune des périodes diurnes ou nocturnes définies dans le tableau ci-dessus.

L'exploitant prend les dispositions nécessaires pour respecter les valeurs limites de bruits et d'émergences fixées par le présent arrêté.

Sont notamment mises en place les mesures suivantes : réalisation uniquement en journée des activités ponctuelles particulièrement bruyantes ; emplacement des installations techniques, autant que faire se peut dans les locaux ; isolation acoustique des moteurs des compresseurs et des groupes froids ; arrêt des moteurs des véhicules poids-lourds...

CHAPITRE 6.3 – VIBRATIONS

En cas d'émissions de vibrations mécaniques gênantes pour le voisinage ainsi que pour la sécurité des biens ou des personnes, les points de contrôle, les valeurs des niveaux limites admissibles ainsi que la mesure des niveaux vibratoires émis seront déterminés suivant les spécifications des règles techniques annexées à la circulaire ministérielle n° 23 du 23 juillet 1986 relative aux vibrations mécaniques émises dans l'environnement par les installations classées.

TITRE 7 – EFFICACITE ENERGETIQUE, LUTTE CONTRE LES GAZ A EFFET DE SERRE ET POLLUTIONS LUMINEUSES

CHAPITRE 7.1 – DISPOSITIONS GENERALES

L'exploitant prend toutes les dispositions nécessaires dans la conception, l'exploitation et l'entretien des installations de manière à en assurer la meilleure efficacité énergétique, et notamment par la mise en œuvre de technologies contribuant aux économies d'énergie et à la réduction des émissions des gaz à effet de serre.

CHAPITRE 7.2 – EFFICACITE ENERGETIQUE

L'exploitant tient à la disposition de l'inspection des installations classées les éléments sur l'optimisation de l'efficacité énergétique de ses installations.

À ce titre, une analyse des consommations mensuelles par poste énergétique : électricité, gaz naturel, fuel domestique,...est réalisée. La consommation est ensuite rapportée à une unité représentative de l'activité de l'établissement, et fait l'objet d'un bilan annuel. Un plan d'actions de réduction est élaboré en fonction des potentialités d'optimisation.

L'exploitant fait réaliser tous les cinq ans par une personne compétente un examen de ses installations et de leur mode d'exploitation visant à identifier les mesures qui pourraient être mises en œuvre afin d'en accroître l'efficacité énergétique. Cet examen doit, entre autres, porter sur l'isolation thermique, le chauffage, la réfrigération, la ventilation, l'éclairage et la production des utilités ; eau chaude, vapeur, air comprimé,.... Le rapport établi à la suite de cet examen est transmis à l'inspection des installations classées accompagné des suites que l'exploitant prévoit de lui donner. Le premier examen devra intervenir au plus dans un délai de deux ans à compter de la notification du présent arrêté.

CHAPITRE 7.3 – ECONOMIES D'ENERGIE EN PERIODE NOCTURNE ET PREVENTION DES POLLUTIONS LUMINEUSES

L'exploitant prend toutes les dispositions nécessaires dans la conception, l'exploitation et l'entretien de ses installations afin de supprimer, sinon réduire, l'impact de l'éclairage sur la consommation d'énergie, sur la préservation de la santé humaine et sur celle des écosystèmes.

À cet effet, l'utilisation nocturne de sources lumineuses est interdite, sauf à justifier d'obligations motivées par la sécurité publique ou du personnel, ou par la lutte contre la malveillance.

Lorsque l'utilisation de sources lumineuses ne peut être évitée, elle doit être adaptée aux nécessités réelles. En particulier :

- l'éclairage est assuré par des lampes et luminaires « éco-performants » et la signalisation par des dispositifs rétroréfléchissants, lorsque cela ne remet pas en cause la sécurité des travailleurs. L'utilisation de déflecteurs (« abat-jour ») diffusant la lumière vers le bas doit permettre de réduire la lumière émise en direction des zones d'habitat et des intérêts naturels à protéger ;
- des dispositifs d'obturation (stores ou volets) équiperont les ouvertures des locaux devant rester éclairés ;
- s'agissant de la lutte contre la malveillance, préférence sera donnée à l'allumage des sources lumineuses asservi à des minuteries et/ou à des systèmes de détection de présence, ceci afin d'éviter l'éclairage permanent du site.

L'exploitant tient à la disposition de l'inspection des installations classées les éléments justifiant de l'application de ces prescriptions.

TITRE 8 – PREVENTION DES RISQUES TECHNOLOGIQUES

CHAPITRE 8.1 – PRINCIPES DIRECTEURS

L'exploitant prend toutes les dispositions nécessaires pour prévenir les incidents et accidents susceptibles de concerner les installations et pour en limiter les conséquences. Il organise sous sa responsabilité les mesures appropriées, pour obtenir et maintenir cette prévention des risques, dans les conditions normales d'exploitation, les situations transitoires et dégradées, depuis la construction jusqu'à la remise en état du site après l'exploitation. En particulier, les installations d'appareils nécessitant une surveillance ou des contrôles fréquents au cours de leur fonctionnement sont disposées ou aménagées de telle manière que des opérations de surveillance puissent être exécutées aisément et qu'en cas d'accident, le personnel puisse prendre en sécurité les mesures conservatoires permettant de limiter l'ampleur du sinistre.

Il met en place le dispositif nécessaire pour en obtenir l'application et le maintien ainsi que pour détecter et corriger les écarts éventuels.

CHAPITRE 8.2 – CARACTERISATION DES RISQUES

article 8.2.1 – Inventaire des substances ou préparations dangereuses présentes dans l'établissement

L'exploitant doit avoir à sa disposition des documents lui permettant de connaître la nature et les risques des substances et préparations dangereuses présentes dans les installations, en particulier les fiches de données de sécurité prévues par l'article R. 4412-38 du Code du Travail. Les incompatibilités entre les substances et préparations, ainsi que les risques particuliers pouvant découler de leur mise en œuvre dans les installations considérées sont précisés dans ces documents. La conception et l'exploitation des installations en tiennent compte.

L'inventaire et l'état des stocks des substances ou préparations dangereuses présentes dans l'établissement (nature, état physique et quantité, emplacements) en tenant compte des phrases de risques codifiées par la réglementation en vigueur est constamment tenu à jour.

Cet inventaire est tenu à la disposition permanente des services de secours et de l'inspecteur des installations classées.

article 8.2.2 – Zonage des dangers internes à l'établissement

L'exploitant identifie les zones de l'établissement susceptibles d'être à l'origine d'incendie, d'émanations toxiques ou d'explosion de par la présence de substances ou préparations dangereuses stockées ou utilisées ou d'atmosphères nocives ou explosibles pouvant survenir soit de façon permanente ou semi-permanente dans le cadre du fonctionnement normal des installations, soit de manière épisodique avec une faible fréquence et de courte durée.

Ces zones sont matérialisées par des moyens appropriés (marquage au sol, panneaux, chaînage, ...) et reportées sur un plan systématiquement tenu à jour.

La nature exacte du risque (par exemple atmosphère potentiellement explosible, etc.) et les consignes à observer sont indiquées à l'entrée de ces zones et en tant que de besoin rappelées à l'intérieur de celles-ci. Ces consignes doivent être incluses dans les plans de secours s'ils existent.

L'exploitant tient à jour et à la disposition de l'inspecteur des installations classées un plan de ces zones.

CHAPITRE 8.3 – INFRASTRUCTURES ET INSTALLATIONS

article 8.3.1 – Accès et circulation dans l'établissement

L'exploitant fixe les règles de circulation applicables à l'intérieur de l'établissement. Les règles sont portées à la connaissance des intéressés par une signalisation adaptée et une information appropriée. Les voies de circulation et d'accès sont notamment délimitées, maintenues en constant état de propreté et dégagées de tout objet susceptible de gêner le passage. Ces voies sont aménagées pour que les engins des services d'incendie puissent évoluer sans difficulté.

L'établissement est efficacement clôturé sur la totalité de sa périphérie.

Au moins deux accès de secours éloignés l'un de l'autre, et le plus judicieusement placés pour éviter d'être exposés aux conséquences d'un accident, sont en permanence maintenus accessibles de l'extérieur du site (chemins carrossables, ...) pour les moyens d'intervention.

L'accès à l'établissement doit être réglementé. Aucune personne étrangère à l'établissement ne doit avoir libre accès aux installations.

L'exploitant prend les dispositions nécessaires au contrôle des accès, ainsi qu'à la connaissance permanente des personnes présentes dans l'établissement. L'exploitant établit une consigne sur la nature et la fréquence des contrôles à effectuer.

Le responsable de l'établissement prend toutes dispositions pour que lui-même ou une personne déléguée techniquement compétente en matière de sécurité puisse être alerté et intervenir rapidement sur les lieux en cas de besoin y compris durant les périodes de gardiennage.

article 8.3.2 – Bâtiments et locaux

Les bâtiments et locaux sont conçus et aménagés de façon à pouvoir détecter rapidement un départ d'incendie et s'opposer à la propagation d'un incendie.

Les bâtiments ou locaux susceptibles d'être l'objet d'une explosion sont suffisamment éloignés des autres bâtiments et unités de l'installation ou protégés en conséquence.

À l'intérieur des ateliers, les allées de circulation sont aménagées et maintenues constamment dégagées pour faciliter la circulation et l'évacuation du personnel ainsi que l'intervention des secours en cas de sinistre.

article 8.3.3 – Installations électriques – mise à la terre

Les installations électriques doivent être conçues, réalisées et entretenues conformément à la réglementation du travail et le matériel conforme aux normes européennes et françaises qui lui sont applicables.

La mise à la terre est effectuée suivant les règles de l'art et distincte de celle des installations de protection contre la foudre. Les conducteurs sont mis en place de manière à éviter tout court-circuit.

Une vérification de l'ensemble de l'installation électrique est effectuée au minimum une fois par an par un organisme compétent qui mentionnera très explicitement les déficiences relevées dans son rapport. L'exploitant tiendra ce rapport à la disposition de l'inspecteur des installations classées et conservera une trace écrite des éventuelles mesures correctives prises.

À proximité d'au moins une issue est installé un interrupteur central, bien signalé, permettant de couper l'alimentation électrique pour chaque cellule. Les transformateurs de courant électrique, lorsqu'ils sont accolés ou à l'intérieur du dépôt, sont situés dans des locaux clos largement ventilés et isolés du dépôt par un mur et des portes coupe-feu, munies d'un ferme-porte. Ce mur et ces portes sont respectivement de degré REI 120 et EI 120.

Dans le cas d'un éclairage artificiel, seul l'éclairage électrique est autorisé. Les matériaux utilisés pour l'éclairage naturel ne doivent pas, lors d'un incendie, produire de gouttes enflammées.

Si l'éclairage met en œuvre des lampes à vapeur de sodium ou de mercure, l'exploitant prend toute disposition pour qu'en cas d'éclatement de l'ampoule, tous les éléments soient confinés dans l'appareil. Les appareils d'éclairage électrique ne sont pas situés en des points susceptibles d'être heurtés en cours d'exploitation ou sont protégés contre les chocs. Ils sont en toute circonstance éloignés des matières entreposées pour éviter leur échauffement.

article 8.3.4 – Zones susceptibles d'être à l'origine d'une explosion

L'exploitant définit en particulier les zones dans lesquelles peuvent apparaître des atmosphères explosives selon les types suivants :

a) Substances inflammables

Zone 0 : emplacement où une atmosphère explosive consistant en un mélange avec l'air de substances inflammables sous forme de gaz, de vapeur ou de brouillard est présente en permanence, pendant de longues périodes ou fréquemment.

Zone 1 : emplacement où une atmosphère explosive consistant en un mélange avec l'air de substances inflammables sous forme de gaz, de vapeur ou de brouillard est susceptible de se présenter occasionnellement, en fonctionnement normal.

Zone 2 : emplacement où une atmosphère explosive consistant en un mélange avec l'air de substances inflammables sous forme de gaz, de vapeur ou de brouillard n'est pas susceptible de se présenter en fonctionnement normal ou n'est que de courte durée, s'il advient qu'elle se présente néanmoins.

b) Poussières

Zone 20 : emplacement où une atmosphère explosive sous forme de nuage de poussières combustibles est présente dans l'air en permanence, pendant de longues périodes ou fréquemment.

Zone 21 : emplacement où une atmosphère explosive sous forme de nuage de poussières combustibles est susceptible de se présenter occasionnellement, en fonctionnement normal.

Zone 22 : emplacement où une atmosphère explosive sous forme de nuage de poussières combustibles n'est pas susceptible de se présenter en fonctionnement normal ou n'est que de courte durée, s'il advenait qu'elle se présente néanmoins.

Les couches, dépôts et tas de poussières combustibles doivent être traités comme toute autre source susceptible de former une atmosphère explosive.

Par « fonctionnement normal », on entend la situation où les installations sont utilisées conformément à leurs paramètres de conception.

Dans les zones définies ci-dessus, les équipements et appareils électriques, mécaniques, hydrauliques et pneumatiques et les moteurs présents appartiennent à des catégories de matériels compatibles avec ces zones, en application notamment du décret n° 96-1110 du 19 novembre 1996 relatif aux appareils et aux systèmes de protection destinés à être utilisés en atmosphère explosive et de l'arrêté ministériel du 08 juillet 2003, relatif à la protection des travailleurs susceptibles d'être exposés à une atmosphère explosive.

L'exploitant tient à la disposition de l'inspection des installations classées pour la protection de l'environnement un rapport annuel, établi par un organisme compétent, comportant la description des équipements et appareils présents dans les zones où peuvent apparaître des explosions ainsi que les conclusions de l'organisme sur la conformité de l'installation et les éventuelles mesures à prendre pour assurer cette conformité au regard du décret et de l'arrêté susmentionnés.

article 8.3.5 – Protection contre la foudre

Les installations sur lesquelles une agression par la foudre peut être à l'origine d'événements susceptibles de porter gravement atteinte, directement ou indirectement à la sécurité des installations, à la sécurité des personnes ou à la qualité de l'environnement, sont protégées contre la foudre en application de l'arrêté ministériel du 15 janvier 2008.

Une notice de vérification et de maintenance est rédigée lors de l'étude technique puis complétée, si besoin, après la réalisation des dispositifs de protection. Un carnet de bord dont les chapitres sont rédigés lors de l'étude technique est tenu à jour par l'exploitant. Ces moyens sont contrôlés par un organisme compétent distinct de l'installateur, de façon complète, six mois au plus après leur installation, puis visuellement tous les ans et complètement tous les deux ans.

Les agressions de la foudre sur le site sont enregistrées. En cas de coup de foudre enregistré, une vérification visuelle des dispositifs de protection concernés est réalisée, dans un délai maximum d'un mois, par un organisme compétent. Si l'une de ces vérifications fait apparaître la nécessité d'une remise en état, celle-ci est réalisée dans un délai maximum d'un mois.

L'exploitant tient en permanence à disposition de l'inspection des installations classées l'analyse du risque foudre, l'étude technique, la notice de vérification et de maintenance, le carnet de bord et les rapports de vérifications.

CHAPITRE 8.4 – GESTION DES OPERATIONS PORTANT SUR DES SUBSTANCES DANGEREUSES

article 8.4.1 – Consignes d'exploitation destinées à prévenir les accidents

Les opérations comportant des manipulations dangereuses, en raison de leur nature ou de leur proximité avec des installations dangereuses, et la conduite des installations, dont le dysfonctionnement aurait par leur développement des conséquences dommageables pour le voisinage et l'environnement (phases de démarrage et d'arrêt, fonctionnement normal, entretien, ...) font l'objet de procédures et instructions d'exploitation écrites et contrôlées.

Ces consignes doivent notamment indiquer :

- l'interdiction de fumer ;
- l'interdiction de tout brûlage à l'air libre ;
- l'interdiction d'apporter du feu sous une forme quelconque à proximité du dépôt ;
- l'obligation du « permis d'intervention » ou « permis de feu » ;

- les procédures d'arrêt d'urgence et de mise en sécurité de l'installation (électricité, ventilation, climatisation, chauffage, fermeture des portes coupe-feu, obturation des écoulements d'égouts notamment) ;
- les moyens d'extinction à utiliser en cas d'incendie ;
- la procédure d'alerte avec les numéros de téléphone du responsable d'intervention de l'établissement, des services d'incendie et de secours.

article 8.4.2 – Interdiction de feux

Il est interdit d'apporter du feu ou une source d'ignition sous une forme quelconque dans les zones de dangers présentant des risques d'incendie ou d'explosion sauf pour les interventions ayant fait l'objet d'un permis d'intervention spécifique.

article 8.4.3 – Formation du personnel

Outre l'aptitude au poste occupé, les différents opérateurs et intervenants sur le site, y compris le personnel intérimaire, reçoivent une formation sur les risques inhérents aux installations, la conduite à tenir en cas d'incident ou accident et sur la mise en œuvre des moyens d'intervention.

Cette formation comporte notamment :

- les explications nécessaires pour la bonne compréhension des consignes ;
- des exercices périodiques de simulation d'application des consignes de sécurité prévues par le présent arrêté, ainsi qu'un entraînement régulier au maniement des moyens d'intervention affectés à leur unité ;
- un entraînement périodique à la conduite des unités en situation dégradée vis à vis de la sécurité et à l'intervention sur celles-ci ;
- une sensibilisation sur le comportement humain et les facteurs susceptibles d'altérer les capacités de réaction face au danger.

article 8.4.4 – Travaux d'entretien et de maintenance

Tous les travaux d'extension, modification ou maintenance dans les installations ou à proximité des zones à risque inflammable, explosible et toxique sont réalisés sur la base d'un dossier préétabli définissant notamment leur nature, les risques présentés, les conditions de leur intégration au sein des installations ou unités en exploitation et les dispositions de conduite et de surveillance à adopter.

Les travaux font l'objet d'un permis délivré par une personne dûment habilitée et nommément désignée.

Article 8.4.5 – Permis d'intervention ou permis de feu

Les travaux conduisant à une augmentation des risques (emploi d'une flamme ou d'une source chaude par exemple) ne peuvent être effectués qu'après délivrance d'un « permis d'intervention » et éventuellement d'un « permis de feu » et en respectant une consigne particulière.

Le « permis d'intervention » et éventuellement le « permis de feu » et la consigne particulière doivent être établis et visés par l'exploitant ou une personne qu'il aura nommément désignée. Lorsque les travaux sont effectués par une entreprise extérieure, le « permis d'intervention » et éventuellement le « permis de feu » et la consigne particulière doivent être signés par l'exploitant et l'entreprise extérieure ou les personnes qu'ils auront nommément désignées.

Le permis rappelle notamment :

- les motivations ayant conduit à sa délivrance ;
- la durée de validité ;
- la nature des dangers ;
- le type de matériel pouvant être utilisé ;
- les mesures de prévention à prendre, notamment les vérifications d'atmosphère, les risques d'incendie et d'explosion, la mise en sécurité des installations ;
- les moyens de protection à mettre en œuvre notamment les protections individuelles, les moyens de lutte (incendie, etc.) mis à la disposition du personnel effectuant les travaux.

Tous les travaux ou interventions sont précédés, immédiatement avant leur commencement, d'une visite sur les lieux destinée à vérifier le respect des conditions prédéfinies.

Après la fin des travaux et avant la reprise de l'activité, une vérification des installations doit être effectuée par l'exploitant ou son représentant et le représentant de l'éventuelle entreprise extérieure.

CHAPITRE 8.5 – MESURES DE MAITRISE DES RISQUES

article 8.5.1 – Surveillance et détection des zones pouvant être à l'origine de risques

Conformément aux engagements pris dans l'étude de dangers et, le cas échéant, en renforçant son dispositif, l'exploitant met en place un réseau de détecteurs en nombre suffisant avec un report d'alarme au poste de gardiennage.

L'exploitant dresse la liste de ces détecteurs avec leur fonctionnalité et détermine les opérations d'entretien destinées à maintenir leur efficacité dans le temps.

Les détecteurs fixes déclenchent, en cas de dépassement des seuils prédéterminés :

- des dispositifs d'alarme sonore et visuelle destinés au personnel assurant la surveillance de l'installation ;
- une mise en sécurité de l'installation selon des dispositions spécifiées par l'exploitant.

La surveillance d'une zone pouvant être à l'origine des risques ne repose pas sur un seul point de détection.

La remise en service d'une installation arrêtée à la suite d'une détection, ne peut être décidée que par une personne déléguée à cet effet, après examen détaillé des installations, et analyse de la défaillance ayant provoqué l'alarme.

Détecteurs d'incendie

La détection incendie est assurée dans les différents locaux (notamment au niveau des deux entrepôts, des quais de réception et d'expédition ainsi que la majorité des locaux techniques) par des systèmes de détections d'incendie spécifiques.

Ces systèmes de détection automatique d'incendie sont conformes aux référentiels en vigueur. En outre, ils sont reliés à une centrale de surveillance incendie sur site, avec présence permanente de personnel.

Détecteurs de gaz

Un système de détection automatique de gaz ammoniac, conforme aux référentiels en vigueur et aux dispositions de l'article 9.2.8 du présent arrêté, est mis en place dans la salle des machines. Un détecteur indépendant est installé sous chaque évaporateur, excepté dans le grand entrepôt dans lequel deux détecteurs doivent être judicieusement placés.

Ces détecteurs sont de type toximétrique et explosimétrique. En outre, ils sont reliés à la centrale de surveillance susmentionnée.

L'exploitant, dans l'exploitation des installations, respecte les conditions de fonctionnement de ces détecteurs.

Seules les parties d'installation présentant un risque particulier, tel qu'identifié dans l'étude ATEX, sont équipées de détecteurs d'hydrogène, conformes aux référentiels en vigueur.

article 8.5.2 – Utilités destinées à l'exploitation des installations

L'exploitant assure en permanence la fourniture ou la disponibilité des utilités qui permettent aux installations de fonctionner dans leur domaine de sécurité ou alimentent les mesures de maîtrise des risques retenues dans l'étude des dangers.

CHAPITRE 8.6 – PREVENTION DES POLLUTIONS ACCIDENTELLES

article 8.6.1 – Organisation de l'établissement

Toutes dispositions sont prises pour qu'il ne puisse y avoir, en cas d'accident tel que rupture de récipient, déversement direct des matières dangereuses ou insalubres vers le milieu naturel.

Les unités, parties d'unités, stockages ou aires de manutention susceptibles de contenir ou de collecter, même occasionnellement, un produit qui en raison de ses caractéristiques et des quantités mises en œuvre est susceptible de porter atteinte à l'environnement lors d'un rejet direct, sont étanchés et équipés de capacité de rétention permettant de recueillir les produits pouvant s'écouler accidentellement.

Une consigne doit préciser les vérifications à effectuer pour s'assurer périodiquement de l'étanchéité des dispositifs de rétention, préalablement à toute remise en service après arrêt d'exploitation, et plus généralement aussi souvent que le justifieront les conditions d'exploitation.

Les vérifications, les opérations d'entretien et de vidange des rétentions doivent être notées sur un registre spécial tenu à la disposition de l'inspection des installations classées.

article 8.6.2 – Etiquetage des substances et préparations dangereuses

Les fûts, réservoirs et autres emballages, les récipients fixes de stockage de produits dangereux d'un volume supérieur à 800 litres portent de manière très lisible la dénomination exacte de leur contenu, le numéro et le symbole de danger défini dans la réglementation relative à l'étiquetage des substances et préparations chimiques dangereuses.

À proximité des aires permanentes de stockage de produits dangereux en récipients mobiles, les symboles de danger ou les codes correspondant aux produits doivent être indiqués de façon très lisible.

article 8.6.3 – Rétentions

Tout stockage fixe ou temporaire d'un liquide susceptible de créer une pollution des eaux ou des sols est associé à une capacité de rétention dont le volume est au moins égal à la plus grande des deux valeurs suivantes :

- 100 % de la capacité du plus grand réservoir,
- 50 % de la capacité des réservoirs associés.

Cette disposition n'est pas applicable aux bassins de traitement des eaux résiduaires.

Pour les stockages de récipients de capacité unitaire inférieure ou égale à 250 litres, la capacité de rétention est au moins égale à :

- dans le cas de liquides inflammables, à l'exception des lubrifiants, 50 % de la capacité totale des fûts ;
- dans les autres cas, 20 % de la capacité totale des fûts ;
- dans tous les cas, 800 litres minimum ou égale à la capacité totale lorsque celle-ci est inférieure à 800 litres.

Ces capacités de rétention doivent être construites suivant les règles de l'art. Les capacités de rétention sont étanches aux produits qu'elles pourraient contenir, résistent à l'action physique et chimique des fluides et peuvent être contrôlées à tout moment. Il en est de même pour leur éventuel dispositif d'obturation qui est maintenu fermé en permanence.

Les capacités de rétention ou les réseaux de collecte et de stockage des égouttures et effluents accidentels ne comportent aucun moyen de vidange par simple gravité dans le réseau d'assainissement ou le milieu naturel.

La conception de la capacité est telle que toute fuite survenant sur un réservoir associé y soit récupérée, compte tenu en particulier de la différence de hauteur entre le bord de la capacité et le sommet du réservoir.

Ces capacités de rétention doivent être construites suivant les règles de l'art, en limitant notamment les surfaces susceptibles d'être mouillées en cas de fuite.

Les déchets et résidus produits considérés comme des substances ou préparations dangereuses sont stockés, avant leur revalorisation ou leur élimination, dans des conditions ne présentant pas de risques de pollution (prévention d'un lessivage par les eaux météoriques, d'une pollution des eaux superficielles et souterraines, des envois et des odeurs) pour les populations avoisinantes et l'environnement.

Les stockages temporaires, avant recyclage ou élimination des déchets spéciaux considérés comme des substances ou préparations dangereuses, sont réalisés sur des cuvettes de rétention étanches et aménagées pour la récupération des eaux météoriques.

article 8.6.4 – Réservoirs

L'étanchéité du (ou des) réservoir(s) associé(s) à la rétention doit pouvoir être contrôlée à tout moment.

Les matériaux utilisés doivent être adaptés aux produits utilisés de manière, en particulier, à éviter toute réaction parasite dangereuse.

Les canalisations doivent être installées à l'abri des chocs et donner toute garantie de résistance aux actions mécaniques, physiques, chimiques ou électrolytiques. Il est en particulier interdit d'intercaler des tuyauteries flexibles entre le réservoir et les robinets ou clapets d'arrêt, isolant ce réservoir des appareils d'utilisation.

article 8.6.5 – Règles de gestion des stockages en rétention

Les réservoirs ou récipients contenant des produits incompatibles ne sont pas associés à une même rétention.

Le stockage des liquides inflammables, ainsi que des autres produits, toxiques, corrosifs ou dangereux pour l'environnement, n'est autorisé sous le niveau du sol que dans des réservoirs installés en fosse maçonnée ou assimilés et pour les liquides inflammables dans le respect des dispositions du présent arrêté.

L'exploitant veille à ce que les volumes potentiels de rétention restent disponibles en permanence. À cet effet, l'évacuation des eaux pluviales respecte les dispositions du présent arrêté.

article 8.6.6 – Stockage sur les lieux d'emploi

Les matières premières, produits intermédiaires et produits finis considérés comme des substances ou des préparations dangereuses sont limités en quantité stockée et utilisée dans les ateliers au minimum technique permettant leur fonctionnement normal.

article 8.6.7 – Transports – chargements – déchargements

Les aires de chargement et de déchargement de véhicules citernes sont étanches et reliées à des rétentions dimensionnées selon les règles de l'art. Des zones adéquates sont aménagées pour le stationnement en sécurité des véhicules de transport de matières dangereuses, en attente de chargement ou de déchargement.

Le transport des produits à l'intérieur de l'établissement est effectué avec les précautions nécessaires pour éviter le renversement accidentel des emballages (arrimage des fûts, ...).

Le stockage et la manipulation de produits dangereux ou polluants, solides ou liquides (ou liquéfiés) sont effectués sur des aires étanches et aménagées pour la récupération des fuites éventuelles.

Les réservoirs sont équipés de manière à pouvoir vérifier leur niveau de remplissage à tout moment et empêcher ainsi leur débordement en cours de remplissage.

Ce dispositif de surveillance est pourvu d'une alarme de niveau haut.

Les dispositions nécessaires doivent être prises pour garantir que les produits utilisés sont conformes aux spécifications techniques que requiert leur mise en œuvre, quand celles-ci conditionnent la sécurité.

article 8.6.8 – Elimination des substances ou préparations dangereuses

L'élimination des substances ou préparations dangereuses récupérées en cas d'accident suit prioritairement la filière déchets la plus appropriée. Toute autre solution de traitement doit être justifiée auprès de l'inspection et respectée les dispositions du présent arrêté.

CHAPITRE 8.7 – MOYENS D'INTERVENTION EN CAS D'ACCIDENT ET ORGANISATION DES SECOURS

article 8.7.1 – Définition générale des besoins

L'établissement dispose en toutes circonstances de ressources en eaux suffisantes pour assurer l'alimentation du réseau d'eau incendie, au débit minimal de 805 m³/h pendant 2 heures sous une pression de 1 bar.

Il est doté de moyens adaptés aux risques à défendre et répartis en fonction de la localisation de ceux-ci conformément à l'étude des dangers du dossier de l'établissement visé au chapitre 1.3.

article 8.7.2 – Moyens de lutte

L'exploitant dispose d'un poteau d'incendie extérieur permettant d'assurer un débit d'eau de 60 m³/h.

L'établissement doit disposer de ses propres moyens de lutte contre l'incendie dits moyens internes adaptés aux risques à défendre et au minimum :

- deux réserves d'eau d'une capacité totale de 1500 m³. Ces réserves d'eau permanentes sont réalisées et aménagées conformément aux textes en vigueur. Elles sont notamment équipées d'une canne d'aspiration normalisée et d'une plate forme engin. Ces ouvrages doivent être en conformité avec les exigences opérationnelles et réceptionnés par le service incendie.
- des extincteurs en nombre et en qualité adaptés aux risques, doivent être judicieusement répartis dans l'établissement et notamment à proximité des dépôts de matières combustibles et des postes de chargement et de déchargement des produits et déchets. Le nombre d'extincteurs est calculé conformément à la règle APSAD.R4 ;

Dans le cas d'une ressource en eau incendie extérieure à l'établissement, l'exploitant s'assure de sa disponibilité opérationnelle permanente.

article 8.7.3 – Entretien des moyens d'intervention

Ces équipements sont maintenus en bon état, repérés et facilement accessibles.

L'exploitant doit pouvoir justifier, auprès de l'inspection des installations classées, de l'exécution de ces dispositions. Il doit fixer les conditions de maintenance et les conditions d'essais périodiques de ces matériels.

Les dates, les modalités de ces contrôles et les observations constatées doivent être inscrites sur un registre tenu à la disposition des services de la protection civile, d'incendie et de secours et de l'inspection des installations classées.

L'exploitant prendra toutes les dispositions appropriées pour s'assurer que les moyens externes peuvent être efficacement mis en œuvre.

article 8.7.4 - Désenfumage

A l'exception des parties de l'entrepôt qui sont réfrigérées, les structures fermées sont conçues pour permettre l'évacuation des fumées et gaz chauds afin de ne pas compromettre l'intervention des services de secours. Si des équipements de désenfumage sont nécessaires, leur ouverture doit pouvoir se faire pour le moins manuellement, par des commandes facilement accessibles en toutes circonstances et clairement identifiées.

article 8.7.5 – Consignes de sécurité

Sans préjudice des dispositions du code du travail, les modalités d'application des dispositions du présent arrêté sont établies, intégrées dans des procédures générales spécifiques et/ou dans les procédures et instructions de travail, tenues à jour et affichées dans les lieux fréquentés par le personnel.

Ces consignes indiquent notamment :

- l'interdiction d'apporter du feu sous une forme quelconque dans les parties de l'installation qui, en raison des caractéristiques qualitatives et quantitatives des matières mises en œuvre, stockées, utilisées ou produites, sont susceptibles d'être à l'origine d'un sinistre pouvant avoir des conséquences directes ou indirectes sur l'environnement, la sécurité publique ou le maintien en sécurité de l'installation ;
- les procédures d'arrêt d'urgence et de mise en sécurité de l'installation (électricité, réseaux de fluides) ;
- les mesures à prendre en cas de fuite sur un récipient ou une canalisation contenant des substances dangereuses et notamment les conditions d'évacuation des déchets et eaux souillées en cas d'épandage accidentel ;
- les moyens d'extinction à utiliser en cas d'incendie ;
- la procédure d'alerte avec les numéros de téléphone du responsable d'intervention de l'établissement, des services d'incendie et de secours ;
- la procédure permettant, en cas de lutte contre un incendie, d'isoler le site afin de prévenir tout transfert de pollution vers le milieu récepteur.

article 8.7.6 – Consignes générales d'intervention

Des consignes écrites sont établies pour la mise en œuvre des moyens d'intervention, d'évacuation du personnel et d'appel des secours extérieurs auxquels l'exploitant aura communiqué un exemplaire de celles-ci. Le personnel est entraîné à l'application de ces consignes.

L'établissement dispose d'une équipe d'intervention spécialement formée à la lutte contre les risques identifiés sur le site et au maniement des moyens d'intervention.

article 8.7.7 – Plan d'opération interne

L'exploitant doit établir, avant la mise en exploitation, un Plan d'Opération Interne (POI) sur la base des risques et moyens d'intervention nécessaires analysés pour un certain nombre de scénarii dans l'étude de dangers. Ce POI doit être transmis, dès rédaction puis à chaque mise à jour, à l'inspection des installations classées et au service départemental d'incendie et de secours.

La réalisation d'un exercice est prévue dans les trois mois suivant la mise en exploitation de l'entrepôt.

Des test périodiques (de fréquence au moins annuelle) de la mise en œuvre du POI sont également prévus. L'amendement de ce POI est autant que de besoin réalisé par l'exploitant. En tout état de cause, celui-ci est mis à jour au moins tous les trois ans.

En cas d'accident, l'exploitant assure la direction du POI. Il met en œuvre les moyens en personnels et matériels susceptibles de permettre le déclenchement sans retard du POI. Il prend, en outre, à l'extérieur de l'usine, les mesures urgentes de protection des populations et de l'environnement prévues au POI.

Il est cohérent avec la nature et les enveloppes des différents phénomènes dangereux envisagés dans l'étude de dangers. Un exemplaire du POI doit être disponible en permanence sur l'emplacement prévu pour y installer le poste de commandement.

article 8.7.8 – Protection des milieux récepteurs

article 8.7.8.1 – Dossier de lutte contre la pollution des eaux

L'exploitant constitue à ce titre un dossier « LUTTE CONTRE LA POLLUTION ACCIDENTELLE DES EAUX » qui permet de déterminer les mesures de sauvegarde à prendre pour ce qui concerne les personnes, la faune, la flore, les ouvrages exposés à cette pollution, en particulier :

- la toxicité et les effets des produits rejetés qui en raison de leurs caractéristiques et des quantités mises en œuvre peuvent porter atteinte à l'environnement lors d'un rejet direct ;
- leur évolution et les conditions de dispersion dans le milieu naturel ;
- la définition des zones risquant d'être atteintes par des concentrations en polluants susceptibles d'entraîner des conséquences sur le milieu naturel ou les diverses utilisations des eaux ;
- les méthodes de destruction des polluants à mettre en œuvre ;
- les moyens curatifs pouvant être utilisés pour traiter les personnes, la faune ou la flore exposées à cette pollution ;
- les méthodes d'analyses ou d'identification et organismes compétents pour réaliser ces analyses.

L'ensemble de ces documents est régulièrement mis à jour pour tenir compte de l'évolution des connaissances et des techniques.

article 8.7.8.2 – Confinement des eaux polluées lors d'un accident ou d'un incendie

L'ensemble des eaux polluées lors d'un accident ou d'un incendie (y compris les eaux d'extinction et de refroidissement) doit pouvoir être confiné au sein du site.

Ce confinement peut être réalisé au niveau des aires étanches extérieures, notamment au niveau des quais de chargement/déchargement.

Le dispositif de confinement est étanche aux produits collectés et présente une capacité minimum de 11 500 m³ avant rejet vers le milieu naturel.

Tous les moyens sont mis en œuvre pour éviter l'écoulement d'eaux polluées lors d'un accident ou d'un incendie vers les bassins d'infiltration du site. Pour ce faire, des vannes de sectionnement sont mises en place en amont de ces bassins au niveau des débourbeurs déshuileurs.

Ces vannes de sectionnement doivent être incombustibles et munis de commandes manuelles ou automatiques.

Ces dispositifs sont maintenus en état de marche, signalés et actionnables en toute circonstance et facilement accessibles en cas de sinistre. Leur entretien et mise en fonctionnement sont définis par consigne prévoyant une vérification au moins trimestrielle.

La vidange suivra les principes imposés par l'article 4.3.10 traitant des eaux pluviales susceptibles d'être polluées.

article 8.7.9 – Exercices incendie et évacuation

L'exploitant procède avec ses équipes de première intervention à la réalisation d'exercices d'évacuation du personnel et d'exercices de lutte contre l'incendie selon une fréquence au moins annuelle.

article 8.7.10 – Confinement des flux thermiques

Les murs de séparation des deux entrepôts sont coupe-feu de degré minimum REI 120. Les murs de séparation entre les entrepôts et les locaux techniques sont coupe-feu de degré minimum REI 120.

TITRE 9 – CONDITIONS PARTICULIERES APPLICABLES A CERTAINES INSTALLATIONS

CHAPITRE 9.1 – PRESCRIPTIONS PARTICULIERES RELATIVES AUX ENTREPOTS FRIGORIFIQUES

article 9.1.1 – Nature et état des matières stockées

La quantité maximale de matières combustible stockées dans les deux entrepôts est de 1 304 tonnes.

Tout autre stockage tels que liquides inflammables, produits explosifs ou très facilement inflammables ou toxiques est notamment interdit dans les entrepôts.

L'exploitant tient à jour un état des matières stockées. Cet état indique leur localisation, la nature des dangers ainsi que leur quantité.

L'exploitant dispose, sur le site et avant réception des matières, des fiches de données de sécurité pour les matières dangereuses prévues dans le code du travail.

Ces documents sont tenus en permanence, de manière facilement accessible, à la disposition des services d'incendie et de secours et de l'inspection des installations classées.

article 9.1.2 – Implantation

Les parois extérieures de l'entrepôt sont à une distance minimale de 20 mètres de l'enceinte de l'établissement.

L'autorisation d'exploiter est subordonnée au maintien de l'éloignement des parois extérieures des entrepôts par rapport :

- aux constructions à usage d'habitation, et aux zones destinées à l'habitation, à l'exclusion des installations connexes à l'entrepôt, et aux voies de circulation autres que celles nécessaires à la desserte ou à l'exploitation de l'entrepôt, d'une distance Z1 correspondant aux effets létaux en cas d'incendie généralisé ;
- aux immeubles de grande hauteur, aux établissements recevant du public, aux voies ferrées ouvertes au trafic de voyageurs, aux voies d'eau ou bassins exceptés les bassins de rétention d'eaux pluviales et de réserve d'eau incendie et aux voies routières à grande circulation autres que celles nécessaires à la desserte ou à l'exploitation de l'entrepôt, d'une distance Z2 correspondant aux effets significatifs en cas d'incendie généralisé.

article 9.1.3 – Accès

L'entrepôt doit être en permanence accessible pour permettre l'intervention des services d'incendie et de secours. Une voie au moins est maintenue dégagée pour la circulation sur le périmètre de l'établissement. Cette voie doit permettre l'accès des engins de secours des sapeurs pompiers et les croisements de ces engins.

À partir de cette voie, les sapeurs pompiers doivent pouvoir accéder à toutes les issues de l'entrepôt par un chemin stabilisé de 1,40 mètre de large au minimum.

Les véhicules, dont la présence est liée à l'exploitation de l'entrepôt, doivent pouvoir stationner sans occasionner de gêne sur les voies de circulation externe à l'entrepôt tout en laissant dégagés les accès nécessaires aux secours, même en dehors des heures d'exploitation et d'ouverture de l'entrepôt.

article 9.1.4 – Exploitation

Aucun stockage de matières dangereuses, matières chimiquement incompatibles ou qui peuvent entrer en réaction entre elles de façon dangereuse ou qui sont de nature à aggraver un incendie n'est réalisé sur le site.

Les matières sont majoritairement stockées en rayonnage ou en palettier.

Un stockage en masse d'une surface limitée peut cependant être réalisé sous réserve du respect des dispositions reprises ci-dessous.

Les matières conditionnées en masse (sac, palette, etc.) forment des îlots limités de la façon suivante :

- 1°) surface maximale des îlots au sol : 500 m² ;
- 2°) hauteur maximale de stockage : 8 mètres maximum ;
- 3°) distance entre deux îlots : 2 mètres minimum ;

4°) une distance minimale de 1 mètre est maintenue entre le sommet des flots et la base de la toiture ou le plafond ou de tout système de chauffage ; cette distance doit respecter la distance minimale nécessaire au bon fonctionnement du système d'extinction automatique d'incendie.

Les locaux doivent être maintenus propres et régulièrement nettoyés, notamment de manière à éviter les amas de matières dangereuses ou polluantes et de poussières. Le matériel de nettoyage doit être adapté aux risques présentés par les produits et poussières.

L'exploitant doit s'assurer d'une bonne maintenance des matériels de sécurité et de lutte contre l'incendie (exutoires, systèmes de détection et d'extinction, portes coupe-feu, ...) ainsi que des installations électriques et de chauffage. Les vérifications périodiques de ces matériels doivent être inscrites sur un registre.

article 9.1.5 – Evacuation

Conformément aux dispositions du code du travail, les parties de l'entrepôt, dans lesquelles il peut y avoir présence de personnel, comportent des dégagements permettant une évacuation rapide.

CHAPITRE 9.2 – PRESCRIPTIONS PARTICULIERES RELATIVES A L'UTILISATION DE L'AMMONIAC

article 9.2.1 – Prescriptions particulières d'aménagement et d'implantation

La réfrigération est réalisée au moyen de groupes frigorifiques fonctionnant à l'ammoniac situé dans la salle des machines. Les installations sont équipées de capacités accumulatrices d'ammoniac basse pression. Sept évaporateurs sont implantés au niveau des entrepôts et du quai d'expédition.

Les prescriptions de l'arrêté du 16 juillet 1997 relatif aux installations de réfrigération employant l'ammoniac comme fluide frigorigène sont applicables.

L'exploitant tient à disposition de l'inspection des installations classées un certificat de conformité des installations techniques aux prescriptions de l'arrêté précité, reprises dans le présent chapitre. Il s'assure notamment que les paramètres repris dans l'étude de dispersion des rejets atmosphériques du dossier de demande d'autorisation d'exploiter sont majorants au regard des installations mises en place (volume des capacités accumulatrices d'ammoniac, diamètre des tuyauteries, pressions,...).

Les installations de réfrigération à l'ammoniac sont construites et installées conformément aux dispositions en vigueur. L'installation doit être conforme en tous points à la réglementation en vigueur concernant les équipements sous pression (récipients et tuyauteries) notamment à celles du décret 99-1046 du 13 décembre 1999 et de l'arrêté du 15 mars 2000, relatifs aux équipements sous pression. La prise en compte des normes en vigueur est recommandée pour l'installation de production et de mise en œuvre du froid.

Les installations ne doivent pas être surmontées de locaux occupés par des tiers ou habités.

Les matériaux utilisés sont adaptés aux produits mis en œuvre de manière notamment à éviter toute réaction parasite dangereuse. La conception, la réalisation et l'entretien des installations doivent prendre en compte les risques de corrosion due aux phénomènes de condensation de l'humidité de l'air.

Les matériaux servant à la fabrication des tuyauteries vannes et raccords pouvant être soumis à des basses températures doivent avoir une résistance suffisante pour être en toute circonstance, exempts de fragilité.

article 9.2.2 – Comportement au feu des bâtiments

Les bâtiments et locaux sont conçus et aménagés de façon à s'opposer efficacement à la propagation d'un incendie.

La salle des machines conforme aux normes en vigueur est constituée de murs et plafond coupe-feu de degré minimum REI 120.

Les locaux seront munis de portes s'ouvrant vers l'extérieur en nombre suffisant pour permettre en cas d'accident l'évacuation rapide du personnel.

article 9.2.3 – Règles de confinement

Les installations sont conçues pour éviter qu'une fuite d'ammoniac ne puisse occasionner des effets ou tout risque de propagation de pollution en dehors du périmètre de l'établissement.

A cette fin, les appareils fonctionnant à l'ammoniac, les capacités accumulatrices et les tuyauteries contenant de l'ammoniac se trouvent confinés à l'intérieur de la salle des machines.

article 9.2.4 – Accessibilité

L'installation doit être accessible pour permettre l'intervention des services d'incendie et de secours. Elle est desservie, sur au moins une face, par une voie engin ou par une voie échelle si le plancher haut de cette installation est à une hauteur supérieure à 8 mètres par rapport à cette voie.

En cas de local fermé, une des façades est équipée d'ouvrant permettant le passage de sauveteurs équipés.

article 9.2.5 – Vérification initiale de l'installation

Avant la première mise en service ou à la suite d'un arrêt prolongé du système de réfrigération, après une modification notable au sens du code de l'environnement de maintenance ayant nécessité un arrêt de longue durée, l'installation complète doit être vérifiée. Cette vérification est à réaliser par une personne ou une entreprise compétente, désignée par l'exploitant avec l'approbation de l'inspection des installations classées. Cette vérification doit faire l'objet d'un compte rendu écrit tenu à la disposition de l'inspecteur des installations classées inséré au dossier de sécurité. Les frais occasionnés par ces vérifications sont supportés par l'exploitant.

Indépendamment des contrôles explicitement prévus dans le présent arrêté, l'inspecteur des installations classées peut demander, en cas de besoin, que des contrôles spécifiques, des prélèvements et des analyses soient effectués par un organisme dont le choix par l'exploitant est soumis à l'approbation de l'inspecteur des installations classées. Les frais occasionnés par ces études sont supportés par l'exploitant.

article 9.2.6 – Surveillance de l'exploitation

L'exploitation doit se faire sous la surveillance, directe ou indirecte, d'une personne nommément désignée par l'exploitant et spécialement formée aux dangers de l'ammoniac et aux spécificités des installations le mettant en œuvre.

article 9.2.7 – Localisation des risques

Les installations électriques doivent être réduites à ce qui est strictement nécessaire aux besoins de l'exploitation.

Le matériel électrique restant sous tension dont l'éclairage de secours et les moteurs de la ventilation additionnelle, doivent être conçus conformément aux normes en vigueur.

article 9.2.8 – Équipements et paramètres de fonctionnement importants pour la sécurité

Le dispositif de conduite des installations est conçu de façon que le personnel concerné ait immédiatement connaissance de toutes dérives des paramètres de conduite par rapport aux conditions normales d'exploitation.

L'exploitant détermine la liste des équipements et paramètres de fonctionnement importants, pour la sécurité des installations, en fonctionnement normal, en fonctionnement transitoire ou en situation accidentelle.

Les paramètres importants pour la sécurité des installations sont mesurés, si nécessaire enregistrés en continu et équipés d'alarme.

Les équipements importants pour la sécurité sont de conception simple, d'efficacité et de fiabilité éprouvées. Ces caractéristiques doivent être établies à l'origine de l'installation, mais aussi être maintenues dans le temps.

Les dispositifs sont conçus de manière à résister aux contraintes spécifiques liées aux produits manipulés, à l'exploitation et à l'environnement du système (choc, corrosion, etc.).

Ces dispositifs et en particulier les chaînes de transmission sont conçus pour permettre de s'assurer périodiquement par test de leur efficacité.

Ces équipements sont contrôlés périodiquement et maintenus en état de fonctionnement selon des procédures écrites. Les opérations de maintenance et de vérification sont enregistrées et archivées pendant trois ans.

Des consignes écrites doivent préciser la conduite à tenir en cas d'indisponibilité ou de maintenance de ces équipements.

Des dispositions sont prises pour permettre, en toute circonstance, un arrêt d'urgence et la mise en sécurité électrique des installations.

article 9.2.9 – Système de détection

Les installations doivent être munies de systèmes de détection et d'alarme adaptés aux risques et judicieusement disposés de manière à informer rapidement le personnel de tout incident. L'implantation des détecteurs résulte d'une étude préalable. L'exploitant doit dresser la liste de ces détecteurs avec leur fonctionnalité et doit déterminer les opérations d'entretien destinées à maintenir leur efficacité dans le temps.

Des détecteurs de gaz sont mis en place dans les zones présentant les plus grands risques en cas de dégagement ou d'accumulation importante de gaz ou de vapeurs toxiques.

Les niveaux de sensibilité des systèmes de détection sont adaptés aux situations.

L'exploitant fixe au minimum les deux seuils de sécurité suivants pour les détecteurs de type explosimétriques :

- le franchissement du premier seuil (soit 600 ppm dans les endroits où le personnel est toujours présent, soit 2 000 ppm dans le cas contraire) entraînant le déclenchement d'une alarme sonore ou lumineuse et la mise en service de l'extracteur à moteur ADF assurant la ventilation additionnelle, conformément aux normes en vigueur ;
- le franchissement du deuxième seuil (ce seuil est au plus égal au double de la valeur choisie pour le 1er seuil) entraîne, en plus des dispositions précédentes, la mise en sécurité des installations, une alarme audible en tous points de l'établissement et le cas échéant, une transmission à distance vers une personne techniquement compétente.

L'exploitant fixe au minimum le seuil de sécurité à 500 ppm pour les détecteurs de type toximétriques. Le franchissement de ce seuil entraîne le déclenchement d'une alarme sonore ou lumineuse et la mise en service de l'extracteur à moteur ADF assurant la ventilation additionnelle, conforme aux normes en vigueur.

Les détecteurs fixes doivent déclencher une alarme sonore ou visuelle retransmise à minima dans le local du gardien et vers une personne techniquement compétente.

Des dispositifs complémentaires, visibles de jour comme de nuit, doivent indiquer la direction du vent.

La remise en service d'une installation arrêtée à la suite du déclenchement d'une alarme ne peut être décidée que par une personne déléguée à cet effet, après examen détaillé des installations et analyse de la défaillance ayant provoqué l'alarme.

Les systèmes de détection et de ventilation placés dans la salle des machines sont conformes aux normes en vigueur.

article 9.2.10 – Capacité d'ammoniac et dispositifs limiteurs de pression

Les capacités accumulatrices doivent posséder un indicateur de niveau permettant d'en contrôler le contenu.

Plusieurs capacités réunies par des tuyauteries doivent pouvoir être isolées les unes des autres au moyen de vannes manuelles facilement accessibles en toute circonstance ou par des vannes automatiques pilotées par un ou plusieurs paramètres de l'installation ou actionnées par des "coups de poing" judicieusement placés.

Chaque réservoir est équipé en toutes circonstances, hormis pendant le temps de remplacement immédiat pour entretien, de deux dispositifs limiteurs de pression au moins montés en parallèle et ayant une pression de levée au plus égale à la pression maximale en service. Si n est le nombre de dispositifs limiteurs de pression, $n - 1$ dispositifs limiteurs de pression doivent pouvoir évacuer le gaz de telle sorte que la pression à l'intérieur du réservoir n'excède jamais plus de 10 % la pression maximale de service.

article 9.2.11 – Mesures de protection

Les installations, et en particulier les réservoirs, canalisations, équipements contenant de l'ammoniac liquide, gazeux ou biphasique, doivent être protégées pour éviter d'être heurtées ou endommagées par des véhicules, des engins ou des charges, etc. A cet effet, il doit être mis en place des gabarits pour les canalisations aériennes, les installations au sol et leurs équipements sensibles (purge, etc.) et des barrières résistant aux chocs.

De plus, un dispositif limiteur de pression doit être placé sur toute enceinte ou portion de canalisation, qui en régime normal peut être isolé par la fermeture d'une ou de plusieurs vannes sur phase liquide. Les échappements des dispositifs limiteurs de pression (soupapes, disques de rupture, etc.) doivent être captés sans possibilité d'obstruction accidentelle. Si le rejet peut entraîner des conséquences notables pour l'environnement et les personnes, il doit être relié à un dispositif destiné à recueillir ou à neutraliser l'ammoniac (réservoirs de confinement, rampe de pulvérisation, tour de lavage, etc.)

article 9.2.12 – Capacité de rétention

Toute utilisation d'ammoniac susceptible de créer une pollution de l'eau ou du sol, notamment à l'ensemble de la salle des machines, doit être associée à une capacité de rétention dont les caractéristiques sont rappelées à l'article 8.6.3.

La capacité de rétention doit être étanche aux produits qu'elle pourrait contenir et résister à l'action physique et chimique de l'ammoniac. Il en est de même pour le dispositif d'obturation, qui doit être maintenu fermé en conditions normales. L'étanchéité du (des) réservoir(s) associé(s) doit pouvoir être contrôlée à tout moment.

Les produits récupérés en cas d'accident ne peuvent être rejetés que dans des conditions conformes au présent arrêté ou doivent être éliminés comme les déchets.

Des réservoirs ou récipients contenant des produits susceptibles de réagir dangereusement ensemble ne doivent pas être associés à la même cuvette de rétention.

Les aires de chargement et de déchargement de véhicules citernes doivent être étanches et reliées à des rétentions dimensionnées selon les mêmes règles.

article 9.2.13 – Vannes de sectionnement des tuyauteries

Toute portion contenant de l'ammoniac liquide sous pression susceptible d'entraîner des conséquences notables pour l'environnement doit pouvoir être isolée par une ou des vannes de sectionnement manuelle(s) située(s) au plus près de la paroi du réservoir. Ce dispositif devra être, si nécessaire, complété par une vanne de sectionnement automatique à sécurité positive qui devra notamment se fermer en cas d'arrêt d'urgence ou de détection d'ammoniac au deuxième seuil défini à l'article 9.2.8.

Les canalisations doivent être les plus courtes possibles et de diamètre les plus réduits possibles, cela visant à limiter au maximum les débits d'émission d'ammoniac à l'atmosphère. De plus, elles doivent être efficacement protégées contre les chocs et la corrosion.

Les sorties de vannes en communication directe avec l'atmosphère sont obturées (bouchons de fin de ligne, etc.).

Les canalisations sont maintenues parfaitement étanches. Les matériaux utilisés pour leur réalisation et leurs dimensions doivent être contrôlés selon les normes et réglementations en vigueur. Ces contrôles donnent lieu à compte-rendu et sont conservés à la disposition de l'inspecteur des installations classées durant un an.

Les vannes et les tuyauteries doivent être d'accès facile et leur signalisation conforme à la norme en vigueur ou à une codification reconnue. Les vannes doivent porter de manière indélébile le sens de leur fermeture.

Conformément aux dispositions de la réglementation des appareils à pression, le mode opératoire de soudage, les contrôles des soudures et l'aptitude professionnelle des soudeurs doivent faire l'objet d'une qualification.

En aucun cas, les tuyauteries contenant l'ammoniac ne sont situées dans les égouts ou dans les conduits en liaison directe avec les égouts.

article 9.2.14 – Opérations et points de purge

Toute disposition sera prise pour éviter lors des opérations de purges, le rejet d'ammoniac à l'air libre.

Dans le cas de purge, en présence de personnel et permettant des expositions de 8 heures par jour, toute disposition est prise pour limiter les rejets en ambiance de travail de l'ammoniac à 25 ppm (VME).

Dans le cas des purges, sans présence permanente de personnel, toute disposition est prise pour limiter les rejets en ambiance de travail de l'ammoniac à 50 ppm (VLE mesurée sur une durée maximale de 15 mn).

Les points de purge (huile, etc.) doivent être du diamètre minimal nécessaire aux besoins d'exploitation.

En aucun cas, les opérations de purge ne doivent conduire à une pollution du sol ou du milieu naturel. Les points de purge doivent être munis de deux vannes, dont une à contrepoids ou équivalent, et doivent disposer d'un point de captage permettant de renvoyer le liquide ou le gaz vers un dispositif de neutralisation.

article 9.2.15 – Matériel de protection individuelle

Sans préjudice des dispositions du code du travail, des matériels de protection individuelle, adaptés aux risques présentés par l'installation et permettant l'intervention en cas de sinistre, doivent être conservés et accessibles à proximité de l'installation et être rangés de façon sûre et protégée.

L'établissement est notamment muni de masques de secours efficaces en nombre suffisant, maintenus toujours en bon état et dans un endroit d'accès facile. Le personnel sera entraîné et familiarisé avec l'emploi et le port de ces masques.

Ces matériels sont vérifiés périodiquement. Le personnel doit être formé à l'emploi de ces matériels.

article 9.2.16 – Ventilation

Sans préjudice des dispositions du code du travail, les locaux doivent être convenablement ventilés pour éviter tout risque d'atmosphère explosible.

Les locaux où fonctionnent les appareils contenant des gaz comprimés ou liquéfiés seront disposés de façon qu'en cas de fuite accidentelle des gaz, ceux-ci soient évacués au dehors sans qu'il en résulte d'incommodité pour le voisinage.

La ventilation des salles des machines est assurée par un dispositif mécanique calculé selon les normes en vigueur, de façon à éviter à l'intérieur des locaux toute stagnation de poches de gaz et de sorte qu'en aucun cas une fuite accidentelle ne puisse donner naissance à une atmosphère toxique ou explosive.

Le débouché à l'atmosphère de la ventilation doit être placé aussi loin que possible des habitations voisines et d'une source de chaleur, de façon à ne pas entraîner de risque pour l'environnement et pour la santé humaine.

Les moteurs des extracteurs doivent être protégés pour éviter tout risque d'explosion.

article 9.2.17 – Désenfumage

Les salles de machines doivent être équipées en partie haute de dispositifs à commande automatique et manuelle permettant l'évacuation des fumées et gaz de combustion dégagés en cas d'incendie. Les commandes d'ouverture manuelle sont placées à l'extérieur du risque et à proximité des accès. Les commandes des dispositifs d'ouverture doivent facilement être accessibles.

article 9.2.18 – Compresseurs

Toutes dispositions doivent être prises pour éviter un retour d'ammoniac liquide en entrée des compresseurs en fonctionnement normal ou dégradé des installations de production de froid.

Pour les installations de compression utilisant de l'ammoniac, toutes dispositions sont prises pour éviter les rentrées d'air en un point quelconque du circuit gazeux.

Les compresseurs, utilisant de l'ammoniac, seront pourvus de dispositifs arrêtant automatiquement l'appareil si la pression de gaz devient trop faible à son alimentation ou si la pression à la sortie dépasse la valeur fixée.

L'arrêt du compresseur doit pouvoir être commandé par des dispositifs appropriés judicieusement répartis, dont l'un au moins est placé à l'extérieur de l'atelier de compression.

article 9.2.19 – Quantité d'ammoniac présente dans l'installation

L'exploitant doit tenir à jour un état indiquant la quantité d'ammoniac présente dans l'installation, le cas échéant stockée en réserve ainsi que les compléments de charge effectués. Cet état doit être tenu à la disposition de l'inspecteur des installations classées.

article 9.2.20 – Consigne et procédures d'exploitation

De façon à permettre en toute circonstance le respect des dispositions du présent arrêté, les consignes et les procédures d'exploitation de l'ensemble des installations doivent comporter explicitement la liste détaillée des contrôles à effectuer, en marche normale, à la suite d'un arrêt pour travaux de modification ou d'entretien des installations et à la remise en route après un arrêt prolongé pour d'autres causes que les travaux de maintenance et d'entretien. Elles doivent être tenues à disposition de l'inspection du travail et de l'inspection des installations classées.

article 9.2.21 – Rétention des aires et locaux de travail

Le sol des aires et des locaux de stockage ou de manipulation doit être étanche, incombustible et équipé de façon à pouvoir recueillir les eaux de lavage et les produits répandus accidentellement. Pour cela un seuil surélevé par rapport au niveau du sol ou tout dispositif équivalent les sépare de l'extérieur ou d'autres aires ou locaux. Les produits recueillis sont de préférence récupérés et recyclés, ou en cas d'impossibilité traités comme déchets conformément au chapitre 15.

article 9.2.22 – Propreté

Les locaux doivent être maintenus propres et régulièrement nettoyés notamment de manière à éviter les amas de matières dangereuses ou polluantes et de poussières. Le matériel de nettoyage doit être adapté aux risques présentés par les produits et poussières.

article 9.2.23 – Rejet d'eau

Le rejet direct d'eaux de refroidissement ou de chauffage ainsi que des eaux de dégivrage provenant des circuits alimentant des échangeurs et appareillages dans lesquels circulent l'ammoniac ne peut être effectué qu'après avoir vérifié que ces eaux ne soient pas polluées accidentellement.

article 9.2.24 – Formation

L'exploitant doit veiller à la qualification professionnelle et à la formation sécurité de son personnel.

Une formation spécifique est assurée pour le personnel affecté à la conduite ou à la surveillance des installations frigorifiques ainsi qu'au personnel non affecté spécifiquement à celles-ci, mais susceptible d'intervenir dans celles-ci.

Cette formation doit notamment comporter :

- toutes les informations utiles sur l'ammoniac ;
- les explications nécessaires pour la bonne compréhension des consignes ;
- des exercices périodiques de simulation d'application des consignes de sécurité prévues par le présent arrêté, ainsi qu'un entraînement régulier au maniement des moyens de protection et d'intervention affectés à leur établissement. A la demande de l'inspecteur des installations classées, l'exploitant devra justifier les exercices qui ont été effectués ;
- un entraînement périodique à la conduite des installations frigorifiques en situation dégradée vis-à-vis de la sécurité et à l'intervention sur celles-ci.

article 9.2.25 – Opérations de chargement et de vidange de l'installation

Toutes dispositions doivent être prises pour qu'une fuite d'ammoniac lors des opérations de chargement et de vidange de l'installation soit rapidement maîtrisée et que son extension soit la plus réduite possible.

En cas d'utilisation d'un véhicule-citerne, celui-ci doit être disposé de façon qu'il ne puisse au cours de manœuvre endommager l'équipement fixe ou mobile servant au transvasement ainsi que tout autre équipement ou dispositif de sécurité de l'installation de réfrigération. De plus, il doit être immobilisé la cabine face à la sortie.

A l'exception de celles nécessaires à la sécurité des hommes ou à la sécurité des équipements, toute opération de dégazage dans l'atmosphère est interdite. Cette interdiction doit faire l'objet d'un marquage efficace sur les équipements.

Un contrôle d'étanchéité doit être effectué avant remplissage de l'installation et à l'issue de chaque intervention affectant le circuit emprunté par le frigorigène.

Lorsque le transvasement d'ammoniac est effectué à l'aide de flexibles, ceux-ci doivent être équipés conformément aux dispositions suivantes :

- les flexibles doivent être protégés à chacune de leurs extrémités par des dispositifs de sécurité arrêtant totalement le débit en cas de rupture du flexible;
- ces dispositifs doivent être automatiques et manœuvrables à distance pour des flexibles d'un diamètre supérieur au diamètre nominal 25 millimètres.

Les flexibles doivent être utilisés et entreposés après utilisation de telle sorte qu'ils ne puissent subir aucune détérioration. En particulier, ils ne doivent pas subir de torsion permanente, ni d'écrasement.

L'état du flexible, appartenant ou non à l'exploitant, doit faire l'objet d'un contrôle avant toute opération de transvasement (règlement des transports de matières dangereuses, etc.).

Les personnes procédant au transvasement doivent être spécifiquement qualifiées et parfaitement informées de la conduite à tenir en cas d'accident.

CHAPITRE 9.3 – PRESCRIPTIONS PARTICULIERES RELATIVES AUX INSTALLATIONS DE COMPRESSION

Les récipients et tuyauteries contenant des gaz comprimés devront satisfaire à la réglementation équipements sous pression.

Des filtres maintenus en bon état de propreté devront empêcher la pénétration des poussières dans le compresseur.

L'arrêt du compresseur devra pouvoir être commandé par des dispositifs appropriés judicieusement répartis, dont l'un au moins sera placé à l'extérieur de l'atelier de compression.

En cas de dérogation à cette condition, des clapets seront disposés aux endroits convenables pour éviter des renversements dans le circuit du gaz, notamment en cas d'arrêt du compresseur.

Des dispositifs efficaces de purge seront placés sur tous les appareils aux emplacements où des produits de condensation seront susceptibles de s'accumuler.

Toutes mesures seront prises pour assurer l'évacuation des produits de purge et pour éviter que la manœuvre des dispositifs de purge ne crée des pressions dangereuses pour les autres appareils ou pour les canalisations.

Toutes mesures seront également prises pour l'évacuation à l'extérieur sans qu'il puisse en résulter de danger ou d'inconfort pour le voisinage, du gaz provenant des soupapes de sûreté.

CHAPITRE 9.4 – PRESCRIPTIONS PARTICULIERES RELATIVES AUX ATELIERS DE CHARGE D'ACCUMULATEURS

Ces prescriptions s'appliquent au local dédié à la charge d'accumulateurs.

article 9.4.1 – Définitions

- Batteries de traction ouvertes, dites non étanches : accumulateurs servant au déplacement ou au levage d'engins électriques de manutention, dégageant des gaz (hydrogène et oxygène) lors de l'opération de recharge. L'électrolyte est sous forme liquide et ces batteries sont installées dans des coffres métalliques généralement étanches aux liquides.
- Batteries de traction à soupape, à recombinaison des gaz, dites étanches : accumulateurs servant au déplacement ou au levage d'engins électriques de manutention, mais ne dégageant pas de gaz (hydrogène et oxygène) lors de l'opération de recharge. De plus, l'électrolyte (acide sulfurique) n'est pas sous forme libre (ex : acide gélifié) et ces batteries sont installées dans des coffres métalliques généralement étanches aux liquides.
- Atelier de charges : local dédié aux opérations de recharge de batteries.

article 9.4.2 – Règles d'implantation, de construction et d'aménagement

L'atelier de charges doit être implanté à une distance d'au moins cinq mètres des limites de propriété.

L'atelier abritant l'installation doit présenter les caractéristiques de réaction et de résistance au feu minimales suivantes :

Structure, murs et plafond	Matériaux A2 s1 D0 (anciennement M0) – REI 120 (anciennement coupe-feu de degré deux heures)
Porte communicante avec l'intérieur	Matériaux A2 s1 D0 (anciennement M0) et REI 30 (anciennement coupe-feu de degré deux heures). Équipé d'un d'un ferme-porte ou d'un dispositif assurant la fermeture automatique
Porte donnant vers l'extérieur	Pare-flamme de degré 1/2 heure
Sol	Matériaux A2 s1 D0 (anciennement M0)

Le sol de l'atelier doit être imperméable et permettre de contenir les éventuels écoulements de liquides (eau, solutions acides, ...) conformément aux règles édictées à l'article 8.6.3 du présent arrêté.

La recharge des batteries est interdite hors du local de charge dédié spécifiquement à ces opérations. L'atelier ne doit avoir aucune autre affectation. En particulier, aucun dépôt de matières combustibles ou inflammables ne sera présent dans l'atelier de charges.

Aucune installation de chauffage n'est autorisée dans l'atelier de charges.

Les conduits de ventilation sont munis de clapets coupe-feu à la séparation entre les cellules, restituant le degré coupe-feu de la paroi traversée.

Les locaux doivent être équipés en partie haute de dispositifs permettant l'évacuation des fumées et gaz de combustion dégagés en cas d'incendie. Les commandes d'ouverture manuelle sont placées à proximité des accès. Le système de désenfumage doit être adapté aux risques particuliers de l'installation

article 9.4.3 – Ventilation

Sans préjudice des dispositions du code du travail, le local doit être convenablement ventilé pour éviter tout risque d'atmosphère explosible ou nocive. Le débouché à l'atmosphère de la ventilation doit être placé aussi loin que possible des habitations voisines.

La ventilation se fera de préférence par extraction dans la partie haute avec une entrée d'air naturel dans la partie basse. La concentration maximale d'hydrogène devra être toujours inférieure à 1 %.

Deux extracteurs distincts sont mis en place afin de permettre une sécurisation du dispositif.

Des dispositions sont prises afin d'éviter l'écoulement de liquides vers la trappe d'entrée d'air.

article 9.4.4 – Surveillance de l'exploitation

L'exploitation doit se faire sous la surveillance, directe ou indirecte, d'une personne nommément désignée par l'exploitant et ayant une connaissance de la conduite de l'installation et des dangers et inconvénients des produits utilisés ou stockés dans l'installation.

article 9.4.5 – Zones de sécurité- atmosphères explosibles ou inflammables

Les parties de l'installation sont si nécessaire, au regard notamment des conclusions de l'étude ATEX, équipées de détecteurs d'hydrogène.

article 9.4.6 – Seuil de concentration limite en hydrogène

L'alimentation des postes de charge est asservie au fonctionnement de la ventilation (et à l'absence de détection de gaz le cas échéant).

De même l'interruption des systèmes d'extraction d'air (hors interruption prévue en fonctionnement normal de l'installation) devra interrompre automatiquement, également, l'opération de charge et déclencher une alarme.

article 9.4.7 – Installation électrique

L'installation électrique doit être conforme aux textes en vigueur et notamment adaptée aux risques potentiels. La conformité de ce local aux règles ATEX, est notamment réalisée par un organisme compétent.

article 9.4.8 – Moyens de lutte contre l'incendie

Les locaux sont équipés de moyens de lutte contre l'incendie appropriés.

TITRE 10 – SURVEILLANCE DES EMISSIONS ET DE LEURS EFFETS

CHAPITRE 10.1 – PROGRAMME D'AUTOSURVEILLANCE

Afin de maîtriser les émissions de ses installations et de suivre leurs effets sur l'environnement, l'exploitant définit et met en œuvre sous sa responsabilité un programme de surveillance de ses émissions et de leurs effets dit programme d'autosurveillance. L'exploitant adapte et actualise la nature et la fréquence de cette surveillance pour tenir compte des évolutions de ses installations, de leurs performances par rapport aux obligations réglementaires, et de leurs effets sur l'environnement. L'exploitant décrit dans un document tenu à la disposition de l'inspection des installations classées les modalités de mesures et de mise en œuvre de son programme de surveillance, y compris les modalités de transmission à l'inspection des installations classées.

Les articles suivants définissent le contenu minimum de ce programme en terme de nature de mesure, de paramètres et de fréquence pour les différentes émissions et pour la surveillance des effets sur l'environnement, ainsi que de fréquence de transmission des données d'auto surveillance.

CHAPITRE 10.2 – MODALITES D'EXERCICE ET CONTENU DE L'AUTOSURVEILLANCE

article 10.2.1 – Autosurveillance des eaux résiduaires

L'exploitant réalise annuellement l'autosurveillance de ses rejets d'eaux pluviales.

Paramètres	Type de suivi (ponctuel, moyen 24h00, ...)	Fréquence
DCO	Ponctuel	Annuelle
DBO5	Ponctuel	Annuelle
MES	Ponctuel	Annuelle
Hydrocarbures	Ponctuel	Annuelle

article 10.2.2 – Autosurveillance des déchets

L'exploitant doit établir et transmettre par voie informatique à l'inspection des installations classées une déclaration annuelle relative au suivi des déchets dangereux si leur production totale dépasse 10 tonnes par an.

La déclaration mentionne le code déchet et la dénomination du déchet, les quantités produites en tonnes par an et la nature des opérations d'élimination ou de valorisation de ces déchets et le lieu de ces opérations. L'exploitant précise si la détermination des quantités déclarées est basé sur une mesure, un calcul ou une estimation. Dans le cas de mouvements transfrontaliers de déchets dangereux, l'exploitant indique en outre le nom et l'adresse de l'entreprise qui procède à la valorisation ou à l'élimination des déchets ainsi que l'adresse qui réceptionne effectivement les déchets.

article 10.2.3 – Autosurveillance des niveaux sonores

Une mesure de la situation acoustique sera effectuée dans un délai de six mois à compter de la date de mise en service des installations puis tous les 3 ans, par un organisme ou une personne qualifiée dont le choix sera communiqué préalablement à l'inspection des installations classées. Ce contrôle sera effectué par référence au plan annexé au présent arrêté, indépendamment des contrôles ultérieurs que l'inspecteur des installations classées pourra demander.

CHAPITRE 10.3 – SUIVI – INTERPRETATION ET DIFFUSION DES RESULTATS

article 10.3.1 – Actions correctives

L'exploitant suit les résultats des mesures qu'il réalise, les analyse et les interprète. Il prend le cas échéant les actions correctives appropriées lorsque des résultats font présager des risques ou inconvénients pour l'environnement ou d'écart par rapport au respect des valeurs réglementaires relatives aux émissions de ses installations ou de leurs effets sur l'environnement.

article 10.3.2 – Analyse et transmission des résultats des mesures de niveaux sonores

Les résultats des mesures réalisées en application de l'article 10.2.3 sont tenus à la disposition de l'inspection des installations classées pendant 10 ans.

CHAPITRE 10.4 – BILANS PERIODIQUES

La vérification du respect de l'arrêté préfectoral d'autorisation et de l'adéquation des prescriptions aux conditions réelles de fonctionnement fait l'objet d'un rapport du chef d'établissement adressé au préfet dans un délai de 6 mois après la mise en service.

TITRE 11 – PUBLICATION ET AMPLIATION

ARTICLE 11.1 PUBLICATION

Un extrait de la présente autorisation comportant notamment les prescriptions auxquelles l'installation est soumise sera affiché pendant un mois à la mairie d'ARGENTAN avec indication qu'une copie intégrale est déposée à la mairie et mise à la disposition de tout intéressé. Il sera justifié de l'accomplissement de cette formalité par un certificat d'affichage.

Le même extrait sera affiché en permanence, de façon visible, dans les locaux de l'installation par les soins de la S.C.I. REAL ESTATE ARGENTAN.

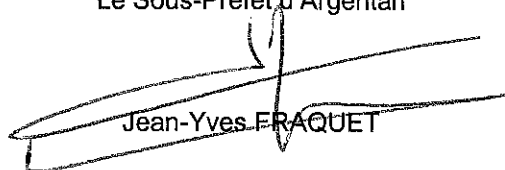
Un avis sera inséré, par les soins de la sous-préfecture, dans deux journaux du département, aux frais du pétitionnaire.

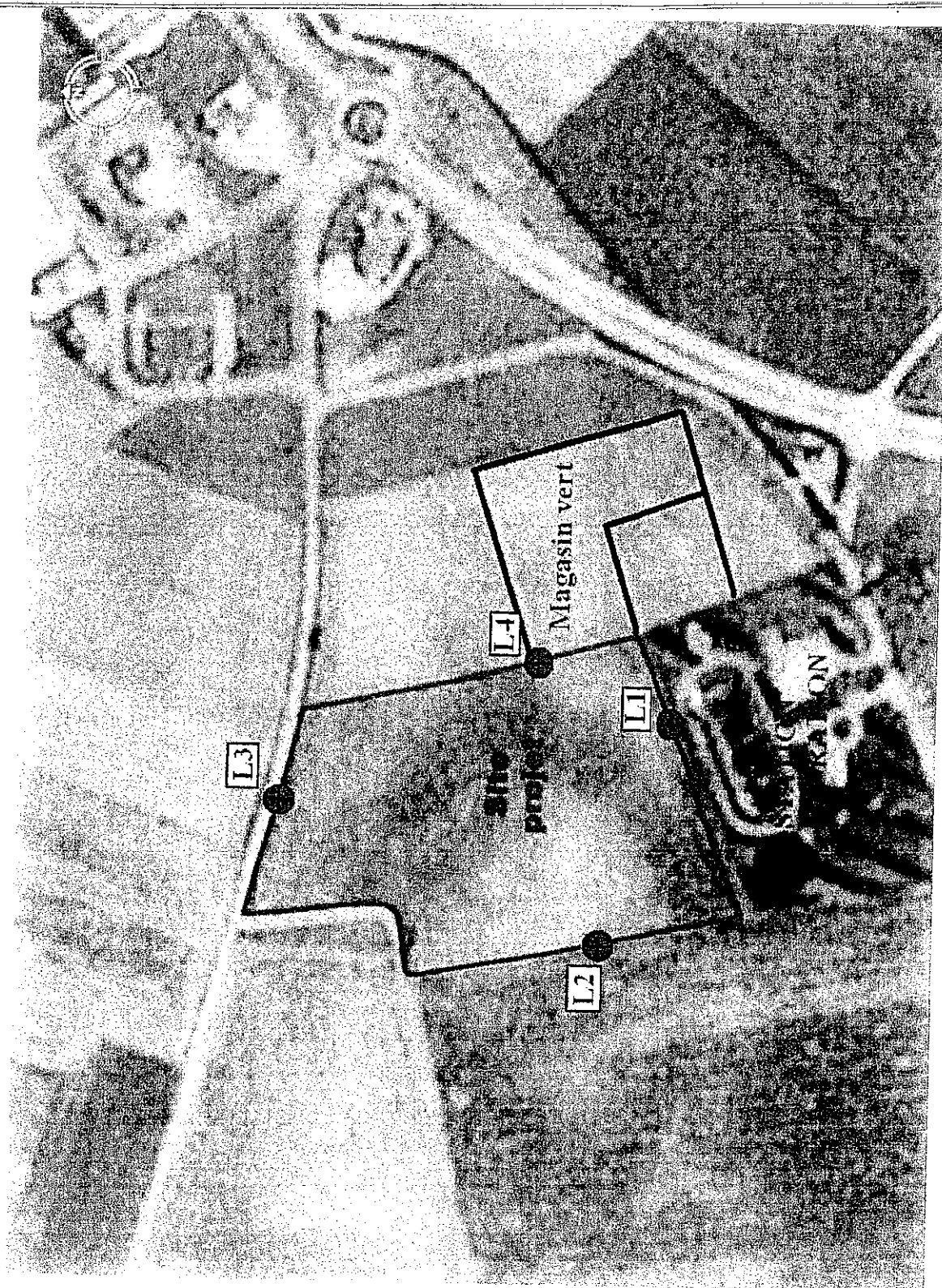
ARTICLE 11.2 EXECUTION

Le secrétaire général de la préfecture de l'Orne, le sous-préfet d'Argentan, le directeur départemental de la sécurité publique, le directeur régional de l'industrie, de la recherche et de l'environnement de Basse-Normandie, inspecteur des installations classées en matière industrielle et le maire d'ARGENTAN sont chargés, chacun en ce qui le concerne, de l'exécution du présent arrêté qui sera notifié à la S.C.I. REAL ESTATE ARGENTAN.

A ARGENTAN, le 22 septembre 2009

Le Préfet,
Pour le Préfet et par délégation
Le Sous-Préfet d'Argentan


Jean-Yves FRAQUET



Plan de positionnement des points de mesures

VU pour être annexé à mon arrêté
en date de ce jour.

Argentan, le 22 SEP. 2009

Le Préfet

Pour le Préfet et par délégation

Le Sous-Préfet d'Argentan

[Signature]
Jean-Yves FRAQUET

TITRE 1 – PORTÉE DE L'AUTORISATION ET CONDITIONS GÉNÉRALES.....	2
CHAPITRE 1.1 – BÉNÉFICIAIRE ET PORTÉE DE L'AUTORISATION.....	2
<i>article 1.1.1 – Exploitant titulaire de l'autorisation</i>	<i>2</i>
<i>article 1.1.2 – Installations non visées par la nomenclature ou soumises à déclaration.....</i>	<i>2</i>
CHAPITRE 1.2 – NATURE DES INSTALLATIONS	2
<i>article 1.2.1 – Liste des installations concernées par une rubrique de la nomenclature des installations classées</i>	<i>3</i>
<i>article 1.2.2 – Situation de l'établissement.....</i>	<i>4</i>
CHAPITRE 1.3 – CONFORMITÉ AU DOSSIER DE DEMANDE D'AUTORISATION	4
CHAPITRE 1.4 – DURÉE DE L'AUTORISATION	4
CHAPITRE 1.5 – MODIFICATIONS ET CESSATION D'ACTIVITÉ	5
<i>article 1.5.1 – Porter à connaissance.....</i>	<i>5</i>
<i>article 1.5.2 – Mise à jour des études des dangers et d'impact.....</i>	<i>5</i>
<i>article 1.5.3 – Equipements abandonnés</i>	<i>5</i>
<i>article 1.5.4 – Transfert sur un autre emplacement.....</i>	<i>5</i>
<i>article 1.5.5 – Changement d'exploitant.....</i>	<i>5</i>
<i>article 1.5.6 – Cessation d'activité.....</i>	<i>5</i>
<i>article 1.5.7 – Vente des terrains.....</i>	<i>6</i>
CHAPITRE 1.6 – DÉLAIS ET VOIES DE RECOURS	6
CHAPITRE 1.7 – RESPECT DES AUTRES RÉGLEMENTATIONS.....	6
CHAPITRE 1.8 – SANCTIONS	6
TITRE 2 – GESTION DE L'ÉTABLISSEMENT	7
CHAPITRE 2.1 – EXPLOITATION DES INSTALLATIONS	7
<i>article 2.1.1 – Objectifs généraux.....</i>	<i>7</i>
<i>article 2.1.2 – Consignes d'exploitation</i>	<i>7</i>
CHAPITRE 2.2 – RÉSERVES DE PRODUITS OU MATIÈRES CONSOMMABLES	7
CHAPITRE 2.3 – INTÉGRATION DANS LE PAYSAGE.....	7
<i>article 2.3.1 – Propreté.....</i>	<i>7</i>
<i>article 2.3.2 – Esthétique.....</i>	<i>7</i>
CHAPITRE 2.4 – DANGER OU NUISANCE NON PRÉVENU	7
CHAPITRE 2.5 – INCIDENTS OU ACCIDENTS	7
CHAPITRE 2.6 – RÉCAPITULATIF DES DOCUMENTS TENUS À LA DISPOSITION DE L'INSPECTION.....	8
CHAPITRE 2.7 – RÉCAPITULATIF DES DOCUMENTS À TRANSMETTRE À L'INSPECTION	8
TITRE 3 – PRÉVENTION DE LA POLLUTION ATMOSPHÉRIQUE	9
CHAPITRE 3.1 – CONCEPTION DES INSTALLATIONS	9
<i>article 3.1.1 – Dispositions générales.....</i>	<i>9</i>
<i>article 3.1.2 – Pollutions accidentelles.....</i>	<i>9</i>
<i>article 3.1.3 – Odeurs.....</i>	<i>9</i>
<i>article 3.1.4 – Voies de circulation.....</i>	<i>9</i>
CHAPITRE 3.2 – CONDITIONS DE REJET	10
TITRE 4 – PROTECTION DES RESSOURCES EN EAUX ET DES MILIEUX AQUATIQUES.....	11
CHAPITRE 4.1 – PRÉLÈVEMENTS ET CONSOMMATIONS D'EAU.....	11
<i>article 4.1.1 – Origine des approvisionnements en eau</i>	<i>11</i>
<i>article 4.1.2 – Protection des réseaux d'eau potable et des milieux de prélèvement.....</i>	<i>11</i>
CHAPITRE 4.2 – COLLECTE DES EFFLUENTS LIQUIDES.....	11
<i>article 4.2.1 – Dispositions générales.....</i>	<i>11</i>
<i>article 4.2.2 – Plan des réseaux.....</i>	<i>11</i>
<i>article 4.2.3 – Entretien et surveillance.....</i>	<i>11</i>
<i>article 4.2.4 – Protection des réseaux.....</i>	<i>12</i>
CHAPITRE 4.3 – TYPES D'EFFLUENTS, LEURS OUVRAGES D'ÉPURATION ET LEURS CARACTÉRISTIQUES DE REJET AU MILIEU	12
<i>article 4.3.1 – Identification des effluents.....</i>	<i>12</i>
<i>article 4.3.2 – Collecte des effluents.....</i>	<i>12</i>
<i>article 4.3.3 – Gestion des ouvrages : conception, dysfonctionnement.....</i>	<i>12</i>
<i>article 4.3.4 – Entretien et conduite des installations de traitement</i>	<i>13</i>
<i>article 4.3.5 – Localisation des points de rejet</i>	<i>13</i>
<i>article 4.3.6 – Conception, aménagement et équipement des ouvrages de rejet</i>	<i>13</i>
<i>article 4.3.7 – Caractéristiques générales de l'ensemble des rejets.....</i>	<i>14</i>
<i>article 4.3.8 – Gestion des eaux polluées et des eaux résiduelles internes à l'établissement</i>	<i>14</i>
<i>article 4.3.9 – Valeurs limites d'émission des eaux domestiques.....</i>	<i>14</i>
<i>article 4.3.10 – Valeurs limites d'émission des eaux pluviales susceptibles d'être polluées.....</i>	<i>14</i>
TITRE 5 – DÉCHETS	15
CHAPITRE 5.1 – PRINCIPES DE GESTION	15
<i>article 5.1.1 – Limitation de la production de déchets.....</i>	<i>15</i>
<i>article 5.1.2 – Séparation des déchets</i>	<i>15</i>
<i>article 5.1.3 – Conception et exploitation des installations internes de transit des déchets.....</i>	<i>15</i>
<i>article 5.1.4 – Déchets traités ou éliminés à l'extérieur de l'établissement</i>	<i>15</i>
<i>article 5.1.5 – Déchets traités ou éliminés à l'intérieur de l'établissement.....</i>	<i>15</i>

<i>article 5.1.6 – Transport</i>	15
<i>article 5.1.7 – Déchets produits par l'établissement</i>	16
TITRE 6 – PRÉVENTION DES NUISANCES SONORES ET DES VIBRATIONS	17
CHAPITRE 6.1 – DISPOSITIONS GÉNÉRALES	17
<i>article 6.1.1 – Aménagements</i>	17
<i>article 6.1.2 – Véhicules et engins</i>	17
<i>article 6.1.3 – Appareils de communication</i>	17
<i>article 6.1.4 – Horaires de fonctionnement</i>	17
CHAPITRE 6.2 – NIVEAUX ACOUSTIQUES	17
<i>article 6.2.1 – Valeurs Limites d'émergence</i>	17
<i>article 6.2.2 – Niveaux limites de bruit</i>	18
CHAPITRE 6.3 – VIBRATIONS	18
TITRE 7 – EFFICACITÉ ÉNERGÉTIQUE, LUTTE CONTRE LES GAZ À EFFET DE SERRE ET POLLUTIONS LUMINEUSES	19
CHAPITRE 7.1 – DISPOSITIONS GÉNÉRALES	19
CHAPITRE 7.2 – EFFICACITÉ ÉNERGÉTIQUE	19
CHAPITRE 7.3 – ÉCONOMIES D'ÉNERGIE EN PÉRIODE NOCTURNE ET PRÉVENTION DES POLLUTIONS LUMINEUSES	19
TITRE 8 – PRÉVENTION DES RISQUES TECHNOLOGIQUES	20
CHAPITRE 8.1 – PRINCIPES DIRECTEURS	20
CHAPITRE 8.2 – CARACTÉRISATION DES RISQUES	20
<i>article 8.2.1 – Inventaire des substances ou préparations dangereuses présentes dans l'établissement</i>	20
<i>article 8.2.2 – Zonage des dangers internes à l'établissement</i>	20
CHAPITRE 8.3 – INFRASTRUCTURES ET INSTALLATIONS	20
<i>article 8.3.1 – Accès et circulation dans l'établissement</i>	20
<i>article 8.3.2 – Bâtiments et locaux</i>	21
<i>article 8.3.3 – Installations électriques – mise à la terre</i>	21
<i>article 8.3.4 – Zones susceptibles d'être à l'origine d'une explosion</i>	21
<i>article 8.3.5 – Protection contre la foudre</i>	22
CHAPITRE 8.4 – GESTION DES OPÉRATIONS PORTANT SUR DES SUBSTANCES DANGEREUSES	22
<i>article 8.4.1 – Consignes d'exploitation destinées à prévenir les accidents</i>	22
<i>article 8.4.2 – Interdiction de feux</i>	23
<i>article 8.4.3 – Formation du personnel</i>	23
<i>article 8.4.4 – Travaux d'entretien et de maintenance</i>	23
<i>Article 8.4.5 – Permis d'intervention ou permis de feu</i>	23
CHAPITRE 8.5 – MESURES DE MAÎTRISE DES RISQUES	24
<i>article 8.5.1 – Surveillance et détection des zones pouvant être à l'origine de risques</i>	24
<i>article 8.5.2 – Utilités destinées à l'exploitation des installations</i>	24
CHAPITRE 8.6 – PRÉVENTION DES POLLUTIONS ACCIDENTELLES	24
<i>article 8.6.1 – Organisation de l'établissement</i>	24
<i>article 8.6.2 – Etiquetage des substances et préparations dangereuses</i>	25
<i>article 8.6.3 – Rétentions</i>	25
<i>article 8.6.4 – Réservoirs</i>	25
<i>article 8.6.5 – Règles de gestion des stockages en rétention</i>	26
<i>article 8.6.6 – Stockage sur les lieux d'emploi</i>	26
<i>article 8.6.7 – Transports – chargements – déchargements</i>	26
<i>article 8.6.8 – Elimination des substances ou préparations dangereuses</i>	26
CHAPITRE 8.7 – MOYENS D'INTERVENTION EN CAS D'ACCIDENT ET ORGANISATION DES SECOURS	26
<i>article 8.7.1 – Définition générale des besoins</i>	26
<i>article 8.7.2 – Moyens de lutte</i>	26
<i>article 8.7.3 – Entretien des moyens d'intervention</i>	27
<i>article 8.7.4 – Désenfumage</i>	27
<i>article 8.7.5 – Consignes de sécurité</i>	27
<i>article 8.7.6 – Consignes générales d'intervention</i>	27
<i>article 8.7.7 – Plan d'opération interne</i>	27
<i>article 8.7.8 – Protection des milieux récepteurs</i>	28
<i>article 8.7.9 – Exercices incendie et évacuation</i>	28
<i>article 8.7.10 – Confinement des flux thermiques</i>	28
TITRE 9 – CONDITIONS PARTICULIÈRES APPLICABLES À CERTAINES INSTALLATIONS	29
CHAPITRE 9.1 – PRESCRIPTIONS PARTICULIÈRES RELATIVES AUX ENTREPÔTS FRIGORIFIQUES	29
<i>article 9.1.1 – Nature et état des matières stockées</i>	29
<i>article 9.1.2 – Implantation</i>	29
<i>article 9.1.3 – Accès</i>	29
<i>article 9.1.4 – Exploitation</i>	29
<i>article 9.1.5 – Evacuation</i>	30
CHAPITRE 9.2 – PRESCRIPTIONS PARTICULIÈRES RELATIVES À L'UTILISATION DE L'AMMONIAC	30
<i>article 9.2.1 – Prescriptions particulières d'aménagement et d'implantation</i>	30
<i>article 9.2.2 – Comportement au feu des bâtiments</i>	30
<i>article 9.2.3 – Règles de confinement</i>	30
<i>article 9.2.4 – Accessibilité</i>	31
<i>article 9.2.5 – Vérification initiale de l'installation</i>	31

article 9.2.6 – Surveillance de l'exploitation	31
article 9.2.7 – Localisation des risques	31
article 9.2.8 – Équipements et paramètres de fonctionnement importants pour la sécurité.....	31
article 9.2.9 – Système de détection.....	32
article 9.2.10 – Capacité d'ammoniac et dispositifs limiteurs de pression	32
article 9.2.11 – Mesures de protection.....	32
article 9.2.12 – Capacité de rétention.....	33
article 9.2.13 – Vannes de sectionnement des tuyauteries	33
article 9.2.14 – Opérations et points de purge.....	33
article 9.2.15 – Matériel de protection individuelle.....	33
article 9.2.16 – Ventilation.....	34
article 9.2.17 – Désenfumage	34
article 9.2.18 – Compresseurs	34
article 9.2.19 – Quantité d'ammoniac présente dans l'installation	34
article 9.2.20 – Consigne et procédures d'exploitation	34
article 9.2.21 – Rétention des aires et locaux de travail.....	34
article 9.2.22 – Propreté.....	35
article 9.2.23 – Rejet d'eau.....	35
article 9.2.24 – Formation.....	35
article 9.2.25 – Opérations de chargement et de vidange de l'installation	35
CHAPITRE 9.3 – PRESCRIPTIONS PARTICULIERES RELATIVES AUX INSTALLATIONS DE COMPRESSION	36
CHAPITRE 9.4 – PRESCRIPTIONS PARTICULIERES RELATIVES AUX ATELIERS DE CHARGE	36
D'ACCUMULATEURS	36
article 9.4.1 – Définitions	36
article 9.4.2 – Règles d'implantation, de construction et d'aménagement.....	36
article 9.4.3 – Ventilation	37
article 9.4.4 – Surveillance de l'exploitation.....	37
article 9.4.5 – Zones de sécurité- atmosphères explosibles ou inflammables.....	37
article 9.4.6 – Seuil de concentration limite en hydrogène.....	37
article 9.4.7 – Installation électrique.....	37
article 9.4.8 – Moyens de lutte contre l'incendie	37
TITRE 10 – SURVEILLANCE DES ÉMISSIONS ET DE LEURS EFFETS	38
CHAPITRE 10.1 – PROGRAMME D'AUTOSURVEILLANCE	38
CHAPITRE 10.2 – MODALITÉS D'EXERCICE ET CONTENU DE L'AUTOSURVEILLANCE	38
article 10.2.1 – Autosurveillance des eaux résiduaires.....	38
article 10.2.2 – Autosurveillance des déchets	38
article 10.2.3 – Autosurveillance des niveaux sonores	38
CHAPITRE 10.3 – SUIVI – INTERPRÉTATION ET DIFFUSION DES RÉSULTATS.....	38
article 10.3.1 – Actions correctives	38
article 10.3.2 – Analyse et transmission des résultats des mesures de niveaux sonores.....	38
CHAPITRE 10.4 – BILANS PÉRIODIQUES	38

